

ATATÜRK ANADOLU LİSESİ

2015-2019

STRATEJİK PLANI



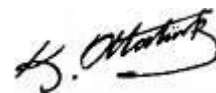


ATATÜRK'ÜN GENÇLİĞE HİTABESİ

Ey Türk gençliği! Birinci vazifen, Türk istiklâlini, Türk cumhuriyetini, ilelebet, muhafaza ve müdafaa etmektir.

Mevcudiyetinin ve istikbalinin yegâne temeli budur. Bu temel, senin, en kıymetli hazinendir. İstikbalde dahi, seni, bu hazineden, mahrum etmek isteyecek, dâhilî ve haricî, bedhahların olacaktır. Bir gün, istiklâl ve cumhuriyeti müdafaa mecburiyetine düşersen, vazifeye atılmak için, içinde bulunacağın vaziyetin imkân ve şeraitini düşünmeyeceksin! Bu imkân ve şerait, çok namüsaıt bir mahiyette tezahür edebilir. İstiklâl ve cumhuriyetine kastedecek düşmanlar, bütün dünyada emsali görülmemiş bir galibiyetin mümessili olabilirler. Cebren ve hile ile aziz vatanın, bütün kaleleri zapt edilmiş, bütün tersanelerine girilmiş, bütün orduları dağıtılmış ve memleketin her köşesi bilfiil işgal edilmiş olabilir. Bütün bu şeraitten daha elim ve daha vahim olmak üzere, memleketin dâhilinde, iktidara sahip olanlar gaflet ve dalâlet ve hatta hıyanet içinde bulunabilirler. Hatta bu iktidar sahipleri şahsî menfaatlerini, müstevlilerin siyasî emelleriyle tevhit edebilirler. Millet, fakr u zaruret içinde harap ve bîtap düşmüş olabilir.

Ey Türk istikbalinin evlâdı! İşte, bu ahval ve şerait içinde dahi, vazifen; Türk istiklâl ve cumhuriyetini kurtarmaktır! Muhtaç olduğun kudret, damarlarındaki asil kanda, mevcuttur!



İSTİKLÂL MARŞI

*Korkma, sönmez bu şafaklarda yüzen al sancak;
Sönmeden yurdumun üstünde tüten en son ocak,
O benim milletimin yıldızıdır parlayacak;
O benimdir, o benim milletimindir ancak.*

*Çatma, kurban olayım çehreni ey nazlı hilal!
Kahraman ırkıma bir gül! Ne bu şiddet bu celal!
Sana olmaz dökülen kanlarımız sonra helal,
Hakkıdır, Hakk'a tapan, milletimin istiklal!*

*Ben ezelden beridir hür yaşadım, hür yaşarım.
Hangi çılgın bana zincir vuracakmış? Şaşarım;
Kükremiş sel gibiyim, bendimi çiğner aşarım;
Yırtarım dağları, enginlere sığmam, taşarım.*

*Garbin afakını sarmışsa çelik zırhlı duvar,
Benim iman dolu göğsüm gibi serhaddim var.
Ulusun, korkma! Nasıl böyle bir imanı boğar,
'Medeniyet!' dediğin tek dişi kalmış canavar!*

*Arkadaş! Yurduma alçakları uğratma sakın!
Siper et gövdeni, dursun bu hayasızca akın.
Doğacaktır sana vaadettiği günler Hakkın;
Kim bilir, belki yarın, belki yarından da yakın.*

*Bastığın yerleri 'toprak' diyerek geçme, tanı!
Düşün, altında binlerce kefensiz yatanı.
Sen şehit oğlusun, incitme, yazıktır atanı;
Verme, dünyaları alsan da bu cennet vatanı.*

*Kim bu cennet vatanın uğruna olmaz ki feda?
Şüheda fışkıracak toprağı sıksan, şüheda!
Canı, cananı, bütün varımı alsın da Hüda,
Etmesin tek vatanımdan beni dünyada cüda.*

*Ruhumun senden, ilahi, zudur ancak emeli;
Değmesin mabedimin göğsüne na-mahrem eli!
Bu ezanlar ki şahadetleri dinin temeli,
Ebedi yurdumun üstünde benim inlemeli*

*O zaman vecdile bin secde eder varsa taşım;
Her cerihamdan, ilahi, boşanıp kanlı yaşım,
Fışkırır ruhi-i mücerret gibi yerden taşım;
O zaman yükselerek arşa değer belki başım!*



*Dalgalar sen de şafaklar gibi ey şanlı hilal;
Olsun artık dökülen kanlarımın hepsi helal!
Ebediyen sana yok, ırkıma yok izmihlal.
Hakkıdır, hür yaşamış bayrağımın hürriyet;
Hakkıdır, Hakk'a tapan milletimin istiklal!*

MEHMET AKİF ERSOY

TÜRKİYE BÜYÜK MİLLET MECLİSİ KÜLTÜR, SANAT VE YAVIN KURULU BAŞKANLIĞI

SUNUŞ

Geçmişten günümüze gelirken var olan yaratıcılığın getirdiği teknolojik ve sosyal anlamda gelişmişliğin ulaştığı hız, artık kaçınılmazları da önümüze sererek kendini göstermektedir. Güçlü ekonomik ve sosyal yapı, güçlü bir ülke olmanın ve tüm değişikliklerde dimdik ayakta durabilmenin kaçınılmazlığı da oldukça büyük önem taşımaktadır. Gelişen ve sürekliliği izlenebilen, bilgi ve planlama temellerine dayanan güçlü bir yaşam standardı ve ekonomik yapı; stratejik amaçlar, hedefler ve planlanmış zaman diliminde gerçekleşecek uygulama faaliyetleri ile (STRATEJİK PLAN) oluşabilmektedir.



Okulumuz misyon, vizyon ve stratejik planını ilk olarak 2000 yılında belirlemiştir. Okulumuz , daha iyi bir eğitim seviyesine ulaşmak düşüncesiyle Sürekli yenilenmeyi ve kalite kültürünü kendisine ilke edinmeyi amaçlamaktadır. Kalite kültürü oluşturmak için eğitim ve öğretim başta olmak üzere insan kaynakları ve kurumsallaşma, sosyal faaliyetler, alt yapı, toplumla ilişkiler ve kurumlar arası ilişkileri kapsayan 2010-2014 stratejik planı hazırlanmıştır. Büyük önder Atatürk'ü örnek alan bizler ;Çağa uyum sağlamış, çağı yönlendiren gençler yetiştirmek için kurulan okulumuz, geleceğimiz teminatı olan öğrencilerimizi daha iyi imkanlarla yetiştirip, düşünce ufku ve yenilikçi ruhu açık Türkiye Cumhuriyetinin çitasını daha yükseklerle taşıyan bireyler olması için öğretmenleri ve idarecileriyle özverili bir şekilde tüm azmimizle çalışmaktayız. Kırklareli Atatürk Anadolu lisesi olarak en büyük amacımız yalnızca lise mezunu gençler yetiştirmek değil, girdikleri her türlü ortamda çevresindekilere ışık tutan , hayata hazır , hayatı aydınlatan , bizleri daha da ileriye götürecek gençler yetiştirmektir. İdare ve öğretmen kadrosuyla bizler çağa ayak uydurmuş, yeniliklere açık, Türkiye Cumhuriyetini daha da yükseltecek gençler yetiştirmeyi ilke edinmiş bulunmaktayız.

Kırklareli Atatürk Anadolu Lisesinin stratejik planlama çalışmasına önce durum tespiti, yani okulun SWOT analizi yapılarak başlanmıştır. SWOT analizi tüm idari personelin ve öğretmenlerin katılımıyla uzun süren bir çalışma sonucu ilk şeklini almış, varılan genel sonuçların sadeleştirilmesi ise Okul yönetimi ile öğretmenlerden den oluşan beş kişilik bir kurul tarafından yapılmıştır. Daha sonra SWOT sonuçlarına göre stratejik planlama aşamasına geçilmiştir. Bu süreçte okulun amaçları, hedefleri, hedeflere ulaşmak için gerekli stratejiler, eylem planı ve sonuçta başarı veya başarısızlığın göstergeleri ortaya konulmuştur. Denilebilir ki SWOT analizi bir kilometre taşıdır okulumuzun bugünkü resmidir ve stratejik planlama ise bugünden yarına nasıl hazırlanmamız gerektiğine dair kalıcı bir belgedir.

Stratejik Plan' da belirlenen hedeflerimizi ne ölçüde gerçekleştirdiğimiz, plan dönemi içindeki her yıl sonunda gözden geçirilecek ve gereken revizyonlar yapılacaktır. Kırklareli Atatürk Anadolu Lisesi Stratejik Planı (2010-2014)'de belirtilen amaç ve hedeflere ulaşmamızın Okulumuzun gelişme ve kurumsallaşma süreçlerine önemli katkılar sağlayacağına inanmaktayız.

Planın hazırlanmasında emeği geçen Strateji Yönetim Ekibi'ne ve uygulanmasında yardımcı olacak İl Milli Eğitim Müdürlüğü, AR-GE birimine, tüm kurum ve kuruluşlara öğretmen, öğrenci ve velilerimize teşekkür ederim.

Ahmet R. ORUÇ
Okul Müdürü

İÇİNDEKİLER

İstiklal Marşı	1
Sunuş	2
İÇİNDEKİLER	3
Tablolar Dizini	7
Kısaltmalar	8
Tanımlar	8
Giriş	9
I.BÖLÜM	10
Stratejik Plan Hazırlık Süreci	11
II. BÖLÜM: Durum Analizi	12
A.Tarihi Gelişim	12
B.Yasal Yükümlülükler ve Mevzuat Analizi	14
C. Faaliyet Alanları ve Sunulan Hizmetler	15
D. Paydaş Analizi	17
E. Kurum İçi ve Dışı Analiz	19
F. Eğitim ve Öğretim Sisteminin Sorun ve Gelişim Alanları- GFTZ (SWOT) ANALİZİ	43
G. Stratejik Plan Mimarisi	46
III. BÖLÜM: GELECEĞE YÖNELİM	47
A. Misyonumuz , Vizyonumuz, İlke ve Değerlerimiz	47
B. Stratejik Amaç-Hedef ve Tedbirler	50
IV.BÖLÜM: MALİYETLENDİRME	58
V. BÖLÜM: İZLEME - DEĞERLENDİRME	59

T.C
KIRKLARELİ VALİLİĞİ
Kırklareli Atatürk Anadolu Lisesi Müdürlüğü

Sayı: 40953163-602.04/7
Konu:2015-2019 **Stratejik Plan**

01/01/2016

İL MİLLİ EĞİTİM MÜDÜRLÜĞÜ'NE
KIRKLARELİ

İlgi: a) 24/12/2003 Tarih ve 5018 Sayılı Kamu Mali Yönetimi ve Kontrol Kanunu
b) 26/05/2006 tarihli Kamu İdarelerinde Stratejik Planlamaya İlişkin Usul ve Esaslar Hakkında Yönetmelik.
26/09/2013 tarih 2013/26 sayılı Genelge

Kalkınma planlarında ve programlarında yer alan politika ve hedefler doğrultusunda kamu kaynaklarının etkili, verimli ve ekonomik bir şekilde elde edilmesi ve kullanılmasını, hesap verebilirliği ve saydamlığı sağlamak üzere kamu mali yönetimin yapısını ve işleyişini raporlamasını ve mali kontrolü düzenlemek için çıkartılan 5018 sayılı Kamu Mali Yönetimi ve Kontrol Kanununun 9. Maddesinde; **“Kamu idareleri; kalkınma planları, programlar, ilgili mevzuat ve benimsedikleri temel ilkeler çerçevesinde geleceğe ilişkin misyon ve vizyonların oluşturmak stratejik amaçlar ve ölçülebilir hedefler saptamak, performanslarını önceden belirlemiş olan göstergeler doğrultusunda ölçmek ve bu sürecin izleme ve değerlendirmesini yapmak amacıyla katılımcı yöntemlerle stratejik plan hazırlarlar”** denilmektedir.

5018 sayılı Kanunda öngörülen ve stratejik plan hazırlamakla yükümlü kamu idarelerinin ve stratejik planlama sürecine ilişkin takvimin tespiti ile stratejik planların kalkınma plan ve programlar ile ilişkilendirmesine yönelik usul ve esasların belirlenmesi amacıyla hazırlanan Kamu İdarelerinde Stratejik Planlamaya İlişkin Usul ve Esaslar Hakkında Yönetmelik’in resmi gazetede yayınlanmasına müteakiben, Bakanlığımız, ilgili (c) Genelge ile stratejik planlama sürecini başlatmıştır.

Bakanlığımız Türk Eğitim Sistemini düzenleyen mevzuat ile birlikte eğitim sistemi için bir referans bir politika belgesi niteliğinde olan ve Türkiye’nin AB vizyonuna uygun olacak şekilde hazırlanan “Milli Eğitim Bakanlığı 2015-2019 Stratejik Planı uygulamaya konulmuştur.

Milli Eğitim Bakanlığı 2015-2019 Stratejik Planı ile aynı süreçte ve eş zamanlı olarak merkez teşkilatı birimleri ile İl Millî Eğitim Müdürlükleri de beş yıllık stratejik planı hazırlayarak uygulamaya koymuşlardır.

Bakanlığımız Stratejik Planı (2015-2019) ve İl Millî Eğitim Müdürlükleri stratejik Planlarını uygulamaya girmesiyle bu planlara uyumlu olarak İlçe Millî Eğitim Müdürlükleri ve okul kurum müdürlüklerinin de stratejik plan hazırlamaları uygun görülmüştür.

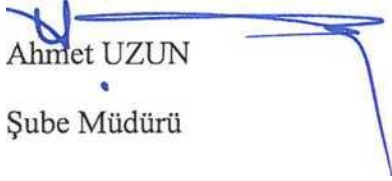
Stratejik Plan yönetim anlayışının İl, İlçe Millî Eğitim Müdürlükleri ve okul / kurumlarımıza yayılması ve bu suretle yönetim uygulamalarımızda yeni bir kültürün oluşturulması amaçlanmaktadır.

Makamınızca da uygun görüldüğü takdirde 2015-2019 yıllarını kapsayan Kırklareli Atatürk Anadolu Lisesi Stratejik Planının uygulamaya konulmasını olurlarınıza arz edenim.


A. Ramazan ORUÇ
Okul Müdürü

Ek: Stratejik Plan Uygun görüşle arz ederim.

06/01/2016


Ahmet UZUN
Şube Müdürü


OLUR

İbrahim KÖRKMAZ
İl Millî Eğitim Müdürü

T.C.
KIRKLARELİ VALİLİĞİ
İL MİLLİ EĞİTİM MÜDÜRLÜĞÜ

2015-2019 DÖNEMİ STRATEJİK PLANI

Bu plan 30.09.2015 tarihinde aşağıda ki Okul/Kurum Stratejik Plan ekibi tarafından oy birliği ile kabul edilmiştir.



Ahmet Ramazan ORUÇ

Kırklareli Atatürk Anadolu Lisesi Müdürü

Başkan



Ruhi KAYNAR

Müdür Yardımcısı

Üye



Yalçın ŞENGİL

Müdür Yardımcısı

Üye



Gültekin ÇAPKUN

Matematik Öğretmeni

Üye



Koray ŞERBETÇİ

Tarih Öğretmeni

Üye



Sinem TAŞTAN

Okul Aile Birliği Başkanı

Üye

TABLolar DİZİNİ

Tablo 1	Stratejik Plan Hazırlık Süreci	11
Tablo 2	İdari Kadro	13
Tablo 3	İç Paydaşlar	17
Tablo 4	Dış Paydaşlar	17
Tablo 5	Paydaş Hizmet Matrisi	18
Tablo 6	Paydaş Görüşlerinin Değerlendirilmesi	18
Tablo 7	Müdürlüğümüzün Teşkilat Yapısı	19
Tablo 8	Eğitim Kadrosu	20
Tablo 9	Genel Personel Durumu	20
Tablo 10	İdari Kadro	21
Tablo 11	Öğretmen Kadrosu	22
Tablo 12	Destek Kadro	22
Tablo 13	Öğretmen –Öğrenci Durumu	23
Tablo 14	Öğretim Yıllarına Göre Derslik Durumu	25
Tablo 15	Mevcut Okul Bina Genel Durumu	26
Tablo 16	Yerleşim ve Okul Bilgileri	27
Tablo 17	Teknolojik Yapı	28
Tablo 18	Araç Envanteri	29
Tablo 19	Son 5 Yıla Ait Öğrenci Sayıları	30
Tablo 20	2014-2015 Sınıf Geçme Durumu	30
Tablo 21	Son 4 Yılın Sınıf Geçme Durumu	31
Tablo 22	Sınıf Tekrarı Yapan Öğrenci Sayısı	33
Tablo 23	Sorumluluğu Bulunan Öğrenci Sayısı	34
Tablo 24	Doğrudan Geçen Öğrenci Sayısı	33
Tablo 25	Ödül Durumu	34
Tablo 26	Son 5 Yıla Ait Bir Üst Öğrenime Geçen Öğrenci Sayısı	34
Tablo 27	Önceki Yıllara ait YGS-LYS Başarı Sayıları	34
Tablo 28	Ulusal ve Uluslar Arası Projelerimiz	35
Tablo 29	Yarışmalar ve Alınan Dereceler	36
Tablo 30	Lisanslı Sporcu Öğrenci Sayısı	36
Tablo 31	Rehberlik Hizmetleri	37
Tablo 32	Disiplin Durumu	37
Tablo 33	Öğrencilerin Aile Durumu	38
Tablo 34	Velilerin Meslek Dağılımı	38
Tablo 35	Veli Profili	40
Tablo 36	Okul/Kurum Kaynak Tablosu	40
Tablo 37	Okul/Kurum Gelir/Gider Tabloau	41
Tablo 38	Pest Analizi-Çevre Analizi	42
Tablo 39	Geleceğe Yönelik GZFT (Swot) Analizi	43

Tablo 40	Temalar(1-2-3)	51
Tablo 41	Stratejik Amaç-Hedef Tablosu	57
Tablo 42	Maliyet Tablosu I	58
Tablo 43	Kaynak Tablosu	58

KISALTMALAR

AB	Avrupa Birliği
AR-GE	Araştırma Geliştirme
ASO	Akşam Sanat Okulu
AÖF	Açık Öğretim Fakültesi
DPT	Devlet Planlama Teşkilatı
Edb.	Edebiyat
Fak.	Fakülte
GZFT	Güçlü, Zayıf, Fırsat, Tehdit
KYS	Kalite Yönetim Sistemi
MEB	Milli Eğitim Bakanlığı
Md.	Müdür
MDK	Meslek Danışma Kurulu
OGYE	Okul Gelişim Yönetim Ekibi
Öğrt.	Öğretmen
ÖSS	Öğrenci Seçme Sınavı
PEST	Politik, Ekonomik, Sosyal, Teknolojik
Ünv.	Üniversite
Yard.	Yardımcı

TANIMLAR

Temel Ortak: Mevzuatla belirlenmiş idari bağı olanlar.

Stratejik Ortak: Zorunlu olmayan karşılıklı yarara dayalı ilişki.

Tedarikçi: Hizmet sunumunda gerekli olan araç, gereç vb. malzemeyi ve kaynakları sağlayanlardır.

SWOT (GZFAT): Güçlü,Zayıf,Fırsat,Tehdit

PEST: Politik,Ekonomik,Siyasi,Teknolojik

GİRİŞ

Strateji; “Belirlenen hedeflere ulaşmak için, temel amaçlar, hedefler, önemli politikalar ve bunlar için hazırlanan planlar bütünüdür (Jain:1993).” Stratejik yönetim; “Bir işletmenin hedef ve amaçlarını tanımlayarak bu amaçlara ulaşabilmek için gereken kaynakların bu yönde kullanılmasıdır.” (Feurer-Chaharbaghi:1995.11). Stratejik planlama; “Kuruluşun bulunduğu nokta ile ulaşmayı arzu ettiği durum arasındaki yolu tarif eder.” Kuruluşun amaçlarını, hedeflerini ve bunlara ulaşmayı imkan kılacak yöntemleri belirlemesini gerektirir. Uzun vadeli ve geleceğe dönük bir bakış açısı taşır. Kuruluş bütçesinin stratejik planda ortaya konulan amaç ve hedefleri ifade edecek şekilde hazırlanmasına, kaynak tahsisinin önceliklere dayandırılmasına ve hesap verme sorumluluğuna rehberlik eder. (DPT,2006). Bu çerçevede stratejik planlama; sonuçların, değişimin planlanmasıdır. Düzenli olarak gözden geçirilmesi ve değişen şartlara uyarlanması gerekir. Kaliteli yönetimin aracıdır ve gerçekçidir. Hesap verme sorumluluğuna temel oluşturur, yani hedeflenen sonuçların nasıl ve ne ölçüde gerçekleştiğinin izlenmesine, değerlendirilmesine ve denetlenmesine temel oluşturur. Katılımcı bir yaklaşımdır. Diğer yandan stratejik planlama, günü kurtarmaya yönelik bir şablon değildir. Kuruluşların farklı yapı ve gereksinimlerine uyarlanabilen esnek bir araçtır. Sadece bütçeye dönük değildir; stratejik planlama sürecinde kaynak durumu dikkate alınmakla beraber, yıllık bütçe ve kaynak istemlerinin stratejik planları şekillendirmemesi; stratejik planın, bütçeyi yönlendirmesi gerekir. Planlama için yeterli zaman ayırmayan ülkeler plansızlıktan doğan sorunların çözümü için çok daha fazla zaman harcamak zorunda kalmaktadırlar. Kurumların gelişmelerinin önündeki en büyük engel plansızlıktır. Bir kurum; niye var olduğunu, neyi, ne zaman, nasıl, hangi kaynakla yapacağını, neticesinde ne elde edeceğini bilerek hareket etmek zorundadır. Zaman ve kaynak israflarını önleyebilmek için artık il düzeyinde de “uzun dönemli plan yapmak ve vakit geçirmeksizin uygulamaya geçmek” kamu yönetiminin vazgeçilmez ilkesi haline gelmiştir.

Hazırlanan bu stratejik planda da ;

Politika belirleme ve maliyetlendirme kapasitesinin güçlendirilmesi,

Amaç ve hedeflere dayalı yönetim anlayışı ve bütçelemenin geliştirilmesi,

Kamu hizmetlerinin arzında yararlanıcı taleplerine duyarlılığın artırılması,

Hesap verme sorumluluğunun tesis edilmesi, amaçlanmaktadır.

I.BÖLÜM

A. STRATEJİK PLAN HAZIRLIK SÜRECİ

Yasal Çerçeve

5018 sayılı Kamu Mali Yönetimi ve Kontrol Kanunu 24.12.2003 tarih ve 25326 sayılı Resmi Gazetede yayımlanması ile birlikte kamu mali yönetiminde mali disiplin, hesap verebilirlik ve mali saydamlık hedeflenerek, kamu kaynaklarının etkin, verimli ve tutumlu kullanılmasını sağlamak üzere performans esaslı bütçelemeye geçiş öngörülmüştür. 5018 sayılı Kamu Mali Yönetimi ve Kontrol Kanununun 9 uncu maddesi gereğince, kamu idarelerinin bütçelerini stratejik planlarında yer alan misyon, vizyon, stratejik amaç ve hedeflerle uyumlu ve performans esasına dayalı olarak hazırlayacakları belirtilerek performans esaslı bütçelemeye ilişkin hususları belirlemeye Maliye Bakanlığı yetkili kılınmıştır. Yine aynı şekilde; “Kamu İdareleri; kalkınma planları, programlar, ilgili mevzuat ve benimsedikleri temel ilkeler çerçevesinde geleceğe ilişkin misyon ve vizyonlarını oluşturmak, stratejik amaçlar ve ölçülebilir hedefler saptamak, performanslarını önceden belirlenmiş olan göstergeler doğrultusunda ölçmek ve bu sürecin izleme ve değerlendirmesini yapmak amacıyla katılımcı yöntemlerle stratejik plan hazırlanır.” denmektedir. Kanunun verdiği yetkiye göre hazırlanan bu Stratejik Planın amacı, performans esaslı bütçelemeye ilişkin kavram ve yöntemleri açıklamak ve kamu idarelerinin performans programları ile faaliyet raporlarını hazırlarken uymaları gereken hususları belirlemektir.

Stratejik Planlama Çalışmaları

Okulumuzda Milli Eğitim Bakanlığının tüm birimlerinde uygulanmasına karar verilen Eğitimde Kalite Yönetimi anlayışı stratejik planlama çalışmalarına ve stratejik planlama yaklaşımının şekillenmesinde altyapı oluşturmuştur. Milli Eğitim Müdürlüğü'nün stratejik planlama sürecinin yönetilmesinde DPT Müsteşarlığı tarafından hazırlanan “Kamu Kuruluşları İçin Stratejik Planlama Kılavuzu” ve MEB Strateji Geliştirme Başkanlığının hazırlanmış olduğu Eğitimde Stratejik Planlama Kitapları ile belirlemiş olduğu yaklaşım esas alınmıştır. Milli Eğitim Müdürlüğü bünyesinde kurulan Ar-Ge Birimi içerisinde oluşturulan stratejik planlama ekibi çalışmaların koordinasyonunu yapmışlardır. Milli Eğitim Bakanlığı Strateji Geliştirme Başkanlığı Stratejik Planlama Dairesi Başkanlığı'na hazırlanan takvim doğrultusunda önce “Stratejik Planlama Ekibi” ve “Stratejik Plan Üst Kurul” Üyeleri belirlenerek aşağıda verilen Tablo 1 doğrultusunda çalışmalar tamamlanmıştır.

STRATEJİK PLANLAMA ÜST KURULU ÜYELERİ

1. Ahmet Ramazan ORUÇ	(Kurum Müdürü) Başkan	964135@meb.k12.tr
2. Ruhi KAYNAR	(Müdür Baş.Yd.) Üye	sergen8591@hotmail.com
3.Yalçın ŞENGİL	(Müdür Yd.) Üye	santra3439@hotmail.com
4. Efe ŞAŞMAZ	(Müdür Yd.) Üye	e_sa21@hotmail.com
5. Saadet ASAN	(Rehber Öğretmen) Üye	saadet32@hotmail.com
6. Sinem TAŞTAN	(Okul Aile Birliği Başkanı) Üye	964135@meb.k12.tr
7. Koray ŞERBETÇİ	(Tarih Öğretmeni) Üye	korayhodja@hotmail.com

8. Gültekin ÇAPKUN (Matematik Öğretmeni) Üye capkung@win.dowslive.com

9. Didem ŞAR (Öğrenci Velisi) Üye 964135@meb.k12.tr

STRATEJİK PLANLAMA EKİBİ

Leman KAŞIKÇI (Müdür Yardımcısı) Başkan m.sahin1961@hotmail.com
 Ö.Cansel KATRANCI (Kimya Öğretmen) Üye canseldoruk@hotmail.com
 İbrahim ERKMEN (İngilizce Öğretmeni) Üye ibrahimerkmen@yahoo.com
 Tuba Nur KAYI (Din Kül.Öğretmeni) Üye tubanurozmen@hotmail.com
 Erkan FİDALI (Matematik Öğretmeni) Üye matcebirgeo@hotmail.com
 Hilal DOĞAN (Memur) Üye hilaldogan.istanbul@gmail.com

TABLO 1-Stratejik Plan Hazırlık Süreci

STRATEJİK PLAN HAZIRLIK SÜRECİ

No	Faaliyet	2014-2015										
		Şub.14	Mar.14	Nis.14	May.14	Haz.14	Tem.14	Haz.15	Tem. 15.	Ağus.15	Eyl.15	
1	Eğitim Çalışmaları											
2	Hazırlık Dönemi –Çalışma Takviminin Yapılması											
3	Durum Analizinin Yapılması -Paydaş Analizlerinin Yapılması ve Değerlendirilmesi -GZFT ve PEST Analizlerinin Yapılması -Sorun Alanlarının Belirlenmesi											
4	Dönem raporunun İlçe/İl AR-GE birimine gönderilmesi											
5	Misyon, Vizyon ve Temel Değerlerin Belirlenmesi											
6	Dönem raporunun İlçe/İl AR-GE birimine gönderilmesi											
7	Stratejik Amaç ve Hedeflerin Tespiti											
8	Dönem raporunun İl AR-GE birimine gönderilmesi											
9	Faaliyet, Proje ve Eylem Planının Hazırlanması											
10	Dönem raporunun İl AR-GE birimine gönderilmesi											
11	Maliyetlendirme											
12	Dönem raporunun İl AR-GE birimine gönderilmesi											
13	Planlara Son Halinin Verilmesi ve Onay İşlemi											

II.BÖLÜM

Durum Analizi

A. Tarihi Gelişim

Okulumuzun ilk açılış tarihi kesin olarak bilinmemekle beraber, bir asrı aşkın geçmişi vardır. İlk defa Kırklareli Rüştüyesi adı altında Kapan Camiinin yanındaki dershanede hizmete girmiş olup, burada 1877 yılına kadar bir muallimle öğretime devam etmiştir. Bundan iki yıl sonra şimdi yerinde Ahmet Mithat İlkokulunun bulunduğu eski bir binaya taşınmış idadi kısmı da eklenerek 1892-1909 yılları arasında öğretime bu binada devam edilmiştir. 1908’de Meşrutiyetin ilanından sonra burası da dar gelmeye başladığından, zamanın Maarif nazırı ve Kırklareli Mebusu EMRULLAH Efendi’den başka bir bina bulunması rica edilmiştir. Fakat yeni bina için zamana ve fazla ödeneğe ihtiyaç olduğundan Bugünkü Meslek Yüksek Okulunun(Ziya Gökalp İlkokulunun Yanındaki bina) bulunduğu bina ,PANDOF adındaki bir Bulgar’dan satın alınarak o zamanki idadi mektebi olan okulumuz bu binaya nakledilmiş ve Yunan işgalinden Kırklareli’nin kurtuluşuna kadar öğretime bu binada devam etmiştir.

1922-1924 yılları arasında HAKKI Beyin Müdürlüğünde Sultani olarak faaliyet göstermiş, 1924’de lağv edilmiştir ve 3 yıl kapalı kalmıştır. Zamanın maarif vekili NECATİ Bey’in emriyle 1927-1928 Öğretim yılında Kırklareli Orta Mektebi adı altında Rıyaziye Muallimi ŞEVKET Bey’in yönetiminde yeniden faaliyete geçmiştir. Bu yıllardan sonra öğrenci sayısı artmaya başlayınca 1930-1931 yıllarında Rumlardan kalma Gimmoziyum (Bugünkü Vali Faik İlkokulu) binasına taşınmıştır. 1949-1950’den sonra liseye duyulan ihtiyaç ve istek üzerine Ortaokul 2 Eylül 1954 tarihinde Kırklareli Lisesi adı altında Vali Faik Üstün İlkokulu’nun bulunduğu bu binada faaliyete geçmiştir. Lise oluncaya kadar 9 Ortaokul Müdürü görev yapmış ve sonuncu Ortaokul Müdürü Beden Eğitimi Öğretmeni Ali Demiralp olmuştur. . İhtiyaç duyulması ve öğrenci sayısının artması nedeniyle 30 Eylül 1963 yılından itibaren Merkez Demirtaş Mahallesinde bulunan şimdiki binaya taşınmış ve eğitim-öğretime bu binada devam edilmektedir.

Sözü edilen binada öğretim, okulumuz şimdiki binasına taşınmaya kadar yani 30 EYLÜL 1963 tarihine kadar devam etmiştir. İlk Lise Müdürü Matematik Öğretmeni FAHRETTİN DAĞDELEN’dir. Bundan sonra çeşitli yıllarda sırasıyla Kimya Öğretmeni OSMAN KARAGÖZ, Edebiyat Öğretmeni FAİK EROĞLU, Almanca Öğretmeni HÜSAMETTİN ÖZBURSALI, Coğrafya Öğretmeni SÜLEYMAN BÜYÜK, Felsefe Öğretmeni SELAHATTİN ÜNSAL, Fizik Öğretmeni ABDULLAH ERGENAKON, Matematik Öğretmeni NERMİN TAN, Biyoloji Öğretmeni Tomris TURAN Okulumuz Müdürlüğünde başarıyla hizmet vermişlerdir.

Okulumuz Müdürlüğünün bu dönemde 72 öğretmen, 7 Müdür Yardımcısı 3 Memuru ve 16 hizmetlisi bulunmaktadır..

1972 yılında Milli Eğitim Bakanlığının emri ile Okulumuzun adı Kırklareli Atatürk Lisesi olmuş ve bu adıyla okulumuz daha da kutsallaşmıştır. 1971-1972 Öğretim yılından itibaren Modern Fen programı uygulandığı 100 Liseden biri seçilmiştir. Bu öğretim yılından itibaren yüksek öğrenim programlarını daha kolay başaran Temel Fen Derslerinde çağın koşullarına uygun öğrenciler yetiştirmeğe başlanmıştır. Bu yıllardan sonra özellikle Fen konularında Yüksek Öğretim Kurumlarına giren öğrenci sayısında artışlar gözlenmiş.

1981 Yılı içerisinde, Okulumuzun aynı bahçe içerisinde 200 Öğrenci kapasiteli Kız Öğrenci Pansiyonu hizmete açılmıştır. Orta Öğrenim Genel Müdürlüğünün 21/7/2009 Tarih ve 6436 Sayılı Kararı ile şu andaki kontenjanı olan 167 Kapasite ile hizmete devam etmektedir. Kırklareli Atatürk Lisesi bünyesindeki ortaokul, 1985-1986 öğretim yılında ayrılmış, Okul “Lise” olarak öğretime devam etmiştir. 1993-1994 Öğretim Yılında Yabancı Dil Ağırlıklı Lise olarak öğrenimine Genel Lise ile birlikte öğrenimine devam etmiştir.

Okulumuz 2005-2006 öğretim yılından itibaren Anadolu Lisesi statüsüne geçmiş ve M.E.B. Orta Öğretim Genel Müdürlüğünün 05/07/2005 Tarih ve 7374 Sayılı Kararı ile “Kırklareli Atatürk Anadolu Lisesi” adını almıştır.

Okulumuzda ayrıca 1980 Yılında hizmete girmiş, 10 Dairelik Okul Öğretmen ve idarecilerinin faydalandığı Lojmanı bulunmaktadır.

Okulumuzun geçmişten günümüze idari kadrosu aşağıdaki tabloda gösterilmiştir.

TABLO 2-İdari Kadro

Yıllar	Müdür	Müdür Başyardımcısı	Müdür Yardımcısı
Kurulduğu Tarihten itibaren	Mehmet H GETE	1933	
	Ekrem GÜRSEL	1936	
	Hasan S OKANSA	1937	
	Bekir KIRAÇ	1937	
	İbrahim ERTEN	1942	
	İhsan KALABAY	1948	
	Ali DEMİRALP	1952	
	Fahrettin DAĞDELEN	1955	
	Osman KARAGÖZ	1958	
	Faik EROĞLU	1961	
	Süleyman BÜYÜK	1966	
	Hüsamettin ÖZBURSA		
	Selahattin ÜNSAL		
	Abdullah ERGENEKON	1974	
	Nermin TAN	1975	
	Şükrü KALKAN	1985	
	Tomris TURAN	1989	
Nermin TAN	1996		
Ahmet Ramazan ORUÇ	2000		
2006 - 2015	Ahmet R.ORUÇ		Ruhi KAYNAR Yalçın ŞENGİL Efe ŞAŞMAZ Leman KAŞIKÇI

B. Yasal Yükümlülükler Ve Mevzuat Analizi

DAYANAK	
Sıra No	Referans Kaynağının Adı
1	24.12.2003 tarih ve 5018 sayılı Kamu Mali Yönetimi ve Kontrol Kanunu
2	22.12.2005 tarih ve 5436 sayılı Kamu Mali Yönetimi ve Kontrol Kanunu
3	26.05.2006 tarihli Kamu İdarelerinde Stratejik Planlamaya İlişkin Usul ve Esaslar Hakkında Yönetmelik
4	DPT-Kamu Kuruluşları için Stratejik Planlama Kılavuzu
5	2007–2013 dönemini kapsayan 9. Kalkınma Planı
6	2007–2009 dönemini kapsayan Orta Vadeli Program
7	2007–2013 Eğitim Özel İhtisas Komisyonu Raporu
8	TÜBİTAK Vizyon 2023 Eğitim ve İnsan Kaynakları Raporları
9	Milli Eğitim Bakanlığı 2010-2014 Stratejik Planı
10	Kırklareli İl Milli Eğitim Müdürlüğü 2015-2019 Stratejik Plan taslağı
11	2010/14 Sayılı Genelge

MEVZUAT ANALİZİ

KANUNİ MEVZUAT	
1-	1739 Sayılı Milli Eğitim Temel Kanunu
2-	657 Sayılı Devlet Memurları Kanunu
3-	3308 Sayılı Çıraklık Yaygın Eğitim ve Mesleki Eğitim Kanunu
4-	1702 Sayılı Öğretmenlerin Taltif ve Tecziyelerine Dair Kanun
5-	4734 Sayılı Kamu İhale Kanunu
6-	4982 Sayılı Bilgi Edinme Kanunu
YÖNETMELİKLER	
1-	Milli Eğitim Bakanlığı Orta Öğretim Kurumları Yönetmeliği
2-	İlköğretim ve ortaöğretim kurumlarında parasız yatılılık, burs ve sosyal yardımlar yönetmeliği
3-	Millî Eğitim Bakanlığına Bağlı Okul Pansiyonları Yönetmeliği
4-	Millî eğitim bakanlığı ilköğretim ve orta öğretim kurumları sosyal etkinlikler yönetmeliği
5-	Millî Eğitim Bakanlığı Okul Kütüphaneleri Yönetmeliği
6-	Okul Aile Birliği Yönetmeliği
7-	Kılık- Kıyafet Yönetmeliği
8-	Milli Eğitim Bakanlığı Bayrak Törenleri Yönergesi
9-	Taşınır Mal Yönetmeliği
10-	Devlet Memurlarının Şikayet ve Müracaatları Hakkında Yönetmelik
11-	Resmi Yazışmalarda Uygulanacak Esaslar Hakkında Yönetmelik
12-	Milli Eğitim Bakanlığı Öğretmen ve Yöneticilerin Ders ve Ek-Dersleri ile İlgili Esaslar
13-	Rehberlik ve Psikolojik Danışmanlık Hizmetleri Yönetmeliği

C. FAALİYET ALANLARI VE SUNULAN HİZMETLER

Okulumuz eğitim-öğretim hizmetleri sunmakla birlikte kız öğrencilerimiz için barınma imkanı da içermektedir. Buna dayalı olarak yasal yükümlülüklerimiz çerçevesinde okulumuzda aşağıda yer alan kurul, komisyon vd. işlev görmektedir.

1	<p>Okul Müdürü Her okulda okulu temsil eden ve okulun yönetiminden sorumlu bir müdür bulunur. Okul müdürü, kanun, tüzük ve emirlerin sınırı içinde okulun bütün işlerini yürütmeye, düzene koymaya ve denetlemeye yetkilidir. Öğretim işlerini herhangi bir aksamaya yer vermeden yürütür. Bunu için, ders yılı başında öğretmenlerden öğretimle ilgili yıllık için plan alır. Bu planın uygulanıp uygulanmadığını denetler. Okulun disiplin işlerini düzenler. Diplomalara, tasdiknamelere, sınıf geçme ve diploma defterlerini onaylar. Okulun giderlerini gerçekleştirir. Memurlarla öğretmenlerden görevlerini gereğince yerine getirmeyenler hakkında yasal yollara başvurur.</p>
2	<p>Müdür Baş Yardımcısı Müdür bulunmadığı zamanlarda kendisine vekâlet eder. Müdürün vereceği emir, yönergeler ve yönetmeliklerde yazılı görevleri yapar. Yazı ve kayıt işlerini yürütür. Öğrenci karnelerini ve öteki belgeleri inceleyerek imzalar. Disiplin işlerini düzene koyar. Okulun muayene, demirbaş eşya ve döşeme sayım komisyonuna başkanlık eder. Askerlik çağında olup ta ertelenmesi yapılacaklarla, erteleme hakkını kaybeden öğrencilerin belgelerini hazırlar ve bağlı buldukları askerlik şubelerine gönderir.</p>
3	<p>Müdür Yardımcısı Okulun yönetim, eğitim, disiplin ve düzeninden, bina ve eşyasının korunmasından ve temizliğinden ikinci dereceden sorumludur. Okul iç hizmetleri şefi yada bu görevi yapan bir yönetim memuru yoksa, bu görevlerde müdür yardımcıları tarafından yapılır. İç hizmetler şefi okul ve binaya ait demirbaş eşyaların, eşya ve tesislerin korunmasını ve hizmetlilerin denetimi ile yetkili şahıstır.</p>
4	<p>Okul Aile Birliği Okuldaki sosyal ve kültürel etkinlikler ile kampanya ve kurslardan sağlanan maddî katkılar, bağışların kabulü, harcanması ve denetlenmesiyle kantin, açık alan, salon ve benzeri yerlerin işlettilmesi veya işletilmesinden sağlanan gelirlerin dağıtım yerleri, oranları, harcanması ve denetlenmesine dair görevleri yapar. Okul ve Öğrencilerinin Eğitim ve Öğretim amaçlarının en iyi şekilde yerine getirilmesi için her türlü maddi ve manevi yardımı yapmaktır.</p>
5	<p>T. Dili ve Edebiyatı Zümresi Eğitim-öğretim hizmetlerinin sağlıklı bir şekilde yürütebilmek için işbirliğinde bulunmak.</p>
6	<p>Tarih Zümresi Eğitim-öğretim hizmetlerinin sağlıklı bir şekilde yürütebilmek için işbirliğinde bulunmak.</p>
7	<p>Coğrafya Zümresi Eğitim-öğretim hizmetlerinin sağlıklı bir şekilde yürütebilmek için işbirliğinde bulunmak.</p>
8	<p>Felsefe Zümresi Eğitim-öğretim hizmetlerinin sağlıklı bir şekilde yürütebilmek için işbirliğinde bulunmak.</p>
9	<p>Bilişim Teknolojileri alanı zümresi Eğitim-öğretim hizmetlerinin sağlıklı bir şekilde yürütebilmek için işbirliğinde bulunmak</p>
10	<p>Matematik Zümresi Eğitim-öğretim hizmetlerinin sağlıklı bir şekilde yürütebilmek için işbirliğinde bulunmak.</p>
11	<p>Fizik, Kimya, Biyoloji Zümresi Eğitim-öğretim hizmetlerinin sağlıklı bir şekilde yürütebilmek için işbirliğinde bulunmak.</p>
12	<p>İngilizce Zümresi Eğitim-öğretim hizmetlerinin sağlıklı bir şekilde yürütebilmek için işbirliğinde bulunmak.</p>

13	Din K. Ve Ahlak Bilgisi Zümresi Eğitim-öğretim hizmetlerinin sağlıklı bir şekilde yürütebilmek için işbirliğinde bulunmak.
14	Beden Eğitimi Zümresi Eğitim-öğretim hizmetlerinin sağlıklı bir şekilde yürütebilmek için işbirliğinde bulunmak.
15	Sayım komisyonu Sayım komisyonu, “Ayniyat Yönetmeliği” hükümlerine göre kurulur ve görevlerini yürütür.
16	İnceleme komisyonu İncelemelerde bulunmak.
17	Kantin denetleme komisyonu Kantinde satılan ürünler ve fiyatları ile ilgili incelemelerde bulunmak.
18	Okul sosyal faaliyetlerini yürütme kurulu; Sosyal faaliyetlerin yapılıp yapılmadığını kontrol etmek.
19	Öğrenci Disiplin/Onur Kurulu Okulda öğrenci disiplin ve onur kurullarının kuruluş ve işleyişinde, “Millî Eğitim Bakanlığı Ortaöğretim Kurumları Ödül ve Disiplin Yönetmeliği” hükümlerini uygulamak.
20	OGYE Katılımcı, uzlaşmacı, paylaşımcı bir yönetim ve iş birliğine dayalı çalışma anlayışı ile gelişim plânını hazırlar, uygular ve gerekli iç ve dış koordinasyonu sağlar.
21	Sivil Savunma Ekipleri Sivil savunma ekiplerinin kuruluş ve işleyişi, 7126 sayılı Sivil Savunma Kanunu ve bu kanuna dayalı mevzuat hükümlerine göre gerçekleştirilir.
22	Satın Alma Komisyonu Okul ve kurumlardaki satın alma iş ve işlemleri, 4/1/2002 tarihli ve 4734 sayılı Kamu İhale Kanunu ile ilgili diğer mevzuat hükümlerine göre yürütülür.

D. PAYDAŞ ANALİZİ

D1.İç Paydaşlar

İç Paydaşlar

1. Milli Eğitim Müdürlüğü: Milli Eğitim Bakanlığının ürettiği politikaları uygulayan ve okulun bağlı olduğu mercidir.
2. Öğretmenler: Hizmeti veren personellerdir.
3. Öğrenciler: Hizmetin sunulduğu paydaşlardır.
4. Veliler: Okullara maddi ve manevi destek sağlayabilme kapasitesi bulunur. Aynı zamanda uyumlu işbirliği içinde olunması gereken kesimdir.
5. Okul Aile Birliği: Okulun tedarikçisi konumunda olup, okulun lojistik yönden destekçisi ve işleticisi görevi vardır.
6. Eğitim Vakfı: Okulun tedarikçisi konumunda olup büyük projelerin gerçekleştirilmesinde destekçidir
7. Mezunlar Derneği: Mezunlarla bütünleşmeyi sağlar.
8. Memurlar: Görevli personeldir.
9. Destek Personeli: Görevli personeldir.

Tablo 3- İç Paydaşlar

PAYDAŞ	LİDER	ÇALIŞANLAR	HİZMET ALANLAR	TEMEL ORTAK	STRATEJİK ORTAK	TEDARİKÇİ
İl Milli Eğitim Müdürlüğü				✓	✓	✓
Okul Müdürü		✓				
Öğretmenler		✓	✓			
Öğrenciler			✓			
Veliler			✓			
Okul Aile Birliği						✓
Eğitim Vakfı						✓
Mezunlar Derneği			✓			✓
Memurlar		✓	✓			
Destek Personeli		✓	✓			

D2. Dış Paydaşlar

1. Yerel Yönetimler: Eğitim hizmetin lojistik destekçileri olmaları beklenir.
2. Medya: Eğitimin niteliğinin artırılmasında işbirliği kaçınılmaz ve lüzumlu olan stratejik bir dış paydaştır.
3. Üniversiteler: Eğitim öğretim hizmetinin niteliği açısından destekçi ve işbirlikçi konumda olması gereken tedarikçi ve müşteri sayılabilecek kesimdir. Bir taraftan mezun öğrencileri sunduğumuz müşteri konumundadır.
4. Sivil Toplum Örgütleri: En stratejik destekçi konumundadırlar. Uyumlu bir işbirliği ile bir gelişim fırsatıdır.

Dış Paydaşlar

Tablo 4- Dış Paydaşlar

PAYDAŞ	LİDER	ÇALIŞANLAR	HİZMET ALANLAR	TEMEL ORTAK	STRATEJİK ORTAK	TEDARİKÇİ
Yerel Yönetimler					✓	✓
Medya					✓	
Üniversiteler					✓	✓
Sivil Toplum Örgütleri					✓	

D3.Paydaş Hizmet Matrisi

Tablo 5- Paydaş Hizmet Matrisi

PAYDAŞ HİZMET MATRİSİ	Eğitim ve Öğretim	Yatırım Donanım	Sosyal kültürel ve sportif etkinlikler	Hizmetiçi Eğitim	Rehberlik	Sivil Savunma	Avrupa Birliği Projeleri	Toplum Hizmeti
Milli Eğitim	●	●	●	●		●	●	●
Öğretmenler	●	⊙	●	●	●	●	●	●
Öğrenciler	●		●		●	●	●	●
Veli	●		●		●	●		●
Okul Aile Birliği		●	●					●
Eğitim Vakfı		●	●					●
Mezunlar			○			●	○	●
Memurlar	●		○	○				
Destek Personeli	●			○		●		
Yerel Yönetimler					⊙	●	○	○
Medya			●			⊙	●	●
Üniversiteler			⊙	●			⊙	
Sivil Toplum Kuruluşları			⊙	●		●		●

D4.Paydaş Görüşlerinin Değerlendirilmesi

Tablo 6- Paydaş Görüşlerinin Değerlendirilmesi

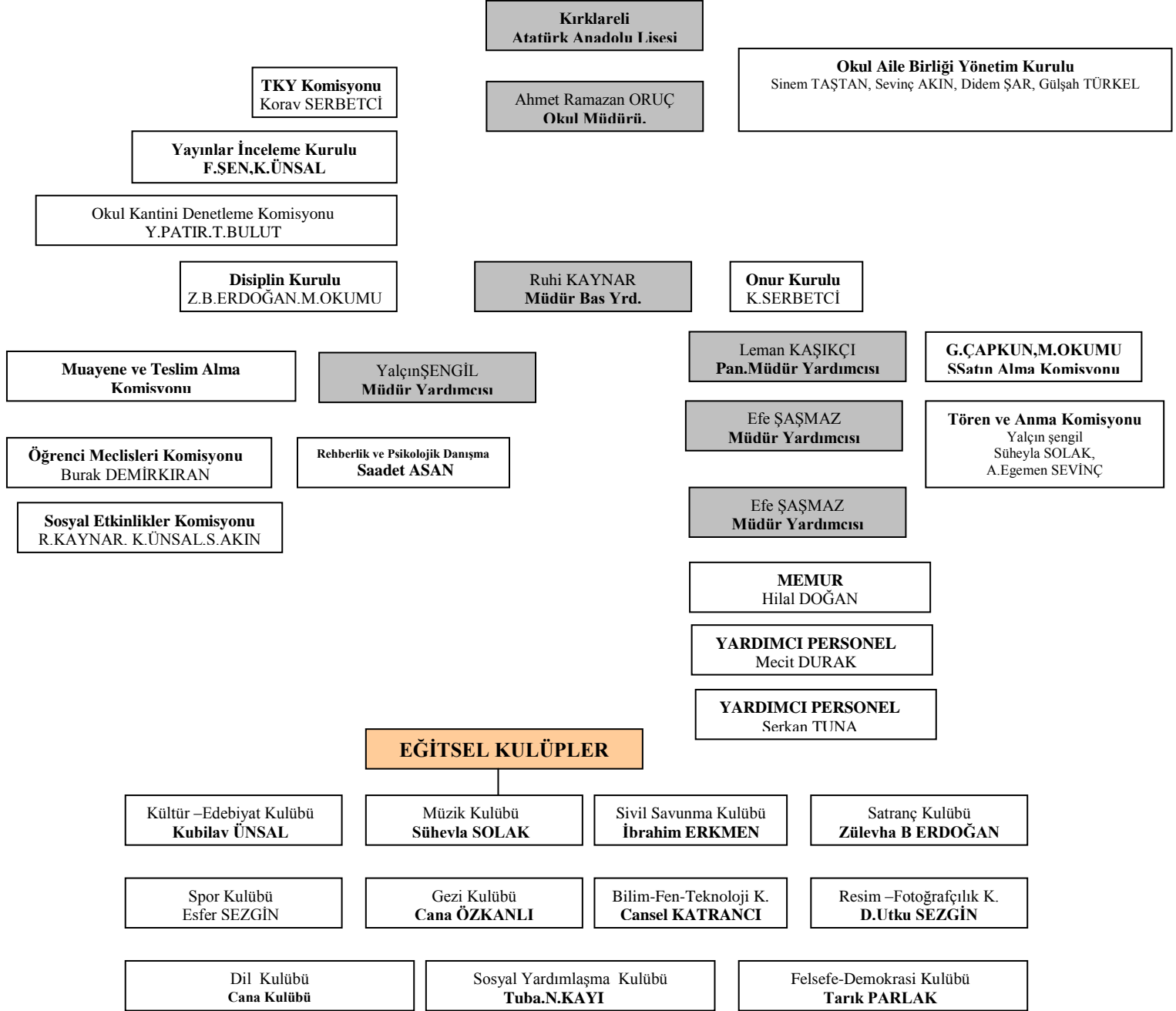
Anket Uygulanan Kurum	Uygulanan Anket Sayısı
Veli Memnuniyet Anketi	2
Toplam	1100 kişi
Genel Memnuniyet Oranı	3,5

Anket Uygulanan Görevli	Uygulanan Anket Sayısı
Kurum Çalışanı Memnuniyet Anketi	2
Toplam	90 kişi
Genel Memnuniyet Oranı	4,3

E. KURUM İÇİ VE DIŞI ANALİZ

KURUM İÇİ ANALİZ

Kurumsal Yapı



Tablo 7- Müdürlüğümüzün Teşkilat Yapısı

E1.2.Eğitim Kadrosu

İNSAN KAYNAKLARI

Tablo 8-Eğitim Kadrosu

ÖĞRETMENLERİMİZ

SAADET PARLA	BERRİN KÜÇÜK
FATMA KUMCU	ÖZLEM H TÜFEKÇİ
ÜMİT ÖZDAĞ	FİSUN ŞEN
NEŞE ALIPATAR	GÜRSU ÖZAY
KUBİLAY ÜNSAL	YAŞAR KUTUN
TUBA NUR KAYI	MELİHA ÇETİN
AKİF ÇEVİK	KORAY ŞERBETÇİ
İ İHSAN BAŞEĞMEZ	ERTAN ÇETİN

TARIK PARLAK	YESSARİ DEMİRASLAN
NİLGÜN ÖZDEMİR	GÜLTEKİN ÇAPKUN
ERKAN FİDALI	DENİZ KOCADEMİR
AYŞİRİN DOKUDUR	AYŞEN TEMEL
İBRAHİM ERKMEN	D.ÜTKT SEZGİN

ECE CİVAN	HATİCE TUTAR
SÜHEYLA SOLAK	ESFER SEZGİN
Z.BAŞTEPE ERDOĞAN	MEİN OKUMUŞ
YILDIZ PATIR	Ö.CANSEL KATRANCI
TANER BULUT	ÇETİN KAPISIZ
MÜJGEN DÖŞLÜOĞLU	YILDIZ ŞAYLAN
ZEHRA ŞAFAK	H.C.Ö.KURŞUN
AYNUR TÜRKEN	CANA ÖZKANLI

Genel Personel Durumu

Tablo 9-Genel Personel Durumu

KADRO UNVANI	Kadro lu	Görevlendirme	Sözleşmeli	MEVCUT DURUM
Okul Müdürü	1			1
Okul/ Kurum Müdür Baş Yardımcısı	1			1
Okul/ Kurum Müdür Yardımcısı	3			3
Öğretmen	42			42
Memur	1	1		2
Hizmetli	6			6
Sözleşmeli Güvenlik	-			-
TOPLAM	54	1		55

E1.2.2.İdari Kadro**OKUL MÜDÜRÜ**

Adı Soyadı	Ahmet Ramazan ORUÇ
Mezun olduğu okul ve yılı	İstanbul Üniversitesi,Sosyoloji ,1985
Branşı	Felsefe
Toplam hizmet süresi	28 Yıl
Okuldaki hizmet süresi	25 Yıl

MÜDÜR BAŞYARDIMCISI

Adı Soyadı	Ruhi KAYNAR
Mezun olduğu okul ve yılı	Anadolu Üniv.Türk Dili veEd,1992
Branşı	Edebiyat
Toplam hizmet süresi	34 Yıl
Okuldaki hizmet süresi	5 Yıl

MÜDÜR YARDIMCILARI

Adı Soyadı	Yalçın ŞENGİL
Mezun olduğu okul ve yılı	Gazi Üniv.Gazi Eğitim Fak.
Branşı	Beden Eğitimi
Toplam hizmet süresi	27 Yıl
Okuldaki hizmet süresi	4 Yıl

Adı Soyadı	Efe ŞAŞMAZ
Mezun olduğu okul ve yılı	Atatürk Üniv.Fen Ed.Fak.Tarih,2001
Branşı	Tarih
Toplam hizmet süresi	12 Yıl
Okuldaki hizmet süresi	7 Yıl

Adı Soyadı	Leman KAŞIKÇI
Mezun olduğu okul ve yılı	Ankara Üniv.D.T.C.Fak.-1988
Branşı	Coğrafya
Toplam hizmet süresi	22 Yıl
Okuldaki hizmet süresi	7 Yıl

Tablo 10- İdari Kadro

E1.2.3.Öğretmen Kadrosu

Okulumuz öğretmen kadrosu ve eğitim düzeyleri aşağıdaki tabloda gösterilmiştir.

Tablo 11- Öğretmen Kadrosu

Branş	Kadrolu	Görevlendirme	Sözleşmeli	Lisans	Y. Lisans	Doktora	Uzman	Toplam
Edebiyat	8			8				
Din Kültürü	2			2				
Tarih	2			2				
Coğrafya	2			2				
Felsefe	1			1				
Matematik	7			7				
Biyoloji	2			2				
Fizik	3			3				
Kimya	2			2				
Almanca	1			1				
Fransızca	2			2				
İngilizce	6			6				
Beden Eğitimi	2			2				
Müzik	1			1				
Resim	-			-				
Rehberlik	1			1				
Toplam	42			42				

E1.2.4.Destek Kadro

Tablo 12- Destek Kadro

Yıllar	Kad. Memur	Söz. Memur	Kadrolu Hizmetli	Söz. Hizmetli	Söz. Gv. Grevlisi
2011 – 2012	2	-	5	-	-
2012 – 2013	2	-	6	-	-
2013 – 2014	2	-	6	-	-
2014 – 2015	2	-	6	-	-

E1.3.Öğretmen-Öğrenci Durumu ve Karşılaştırmalı Okullaşma Oranı

ÖĞRETMEN TOPLAM ÖĞRETMEN SAYISI	ÖĞRENCİ		OKUL ÖĞRETMEN BAŞINA DÜŞEN ÖĞRENCİ SAYISI	İL ÖĞRETMEN BAŞINA DÜŞEN ÖĞRENCİ SAYISI	TÜRKİYE ÖĞRETMEN BAŞINA DÜŞEN ÖĞRENCİ SAYISI	AB ÖĞRETMEN BAŞINA DÜŞEN ÖĞRENCİ SAYISI
	KIZ	ERKEK				
2010-2011	313	191	504	13	1	
2011-2012	341	193	534	14		
2012-2013	367	211	578	15		
2013-2014	378	245	623	16		
2014-2015	375	247	622	16		

Tablo 13- Öğretmen –Öğrenci Durumu

E1.4.Fiziki Kaynakları

E1.4.1.Derslik Durumu ve Kapasite Kullanımı

Tablo 14-Öğretim Yıllarına Göre Derslik Durumu

200255 412015 – 2016 (ÖNGÖRÜLEN) - EĞİTİM-ÖĞRETİM YILI Ç.MKNJKNVBS.JBŞ.İJK			
SINIF	Mevcut Öğrenci Sayısı	Mevcut Derslik Sayısı	Mevcut Derslik Başına Düşen Öğrenci Sayısı
9	170	5	34
10	170	5	34
11	170	5	34
12	155	6	25.8
TOPLAM	665	21	32
SINIF	Mevcut Öğrenci Sayısı	Mevcut Derslik Sayısı	Mevcut Derslik Başına Düşen Düşecek Öğrenci Sayısı

9	150	5	30
10	122	6	20,3
11	115	7	16,4
12	117	7	16,7
TOPLAM	504	25	28,3

2011 - 2012200 EĞİTİM-ÖĞRETİM YILI görüleri

SINIF	Öngörülen Öğrenci Sayısı	Öngörülen Derslik Sayısı	Mevcut Derslik Başına Düşecek Öğrenci Sayısı
9	144	5	28,8
10	172	7	24,55
11	105	6	17,51
12	113	7	16,1
TOPLAM	543	25	21,72

2012 - 20132 EĞİTİM-ÖĞRETİM YILI

SINIF	Öngörülen Öğrenci Sayısı	Öngörülen Derslik Sayısı	Mevcut Derslik Başına Düşecek Öğrenci Sayısı
9	159	6	26,5
10	138	5	27,6
11	175	6	29,1
12	106	4	26,5
TOPLAM	578	21	27,5

2013 - 2014- EĞİTİM-ÖĞRETİM YILI

SINIF	Öngörülen Öğrenci Sayısı	Öngörülen Derslik Sayısı	Öngörülen Derslik Başına Öğrenci Sayısı
9	166	5	33,2
10	154	6	25,6
11	131	5	26,2
12	172	6	28,6
TOPLAM	623	22	28,31

2014 - 201520 EĞİTİM-ÖĞRETİM YILI

SINIF	Öngörülen Öğrenci Sayısı	Öngörülen Derslik Sayısı	Öngörülen Derslik Başına Düşecek Öğrenci Sayısı
9	170	5	34
10	170	5	34
11	155	6	25,8
12	127	5	25.4
TOPLAM	622	21	29,6



E1.4.2.Mevcut Okul Bina Genel Durumu

Tablo 15-Mevcut Okul Bina Genel Durumu

Toplam Bina Sayısı	Bina Yaş Ortalaması	1998 Deprem Yönetmeliğinden Önce Yapılmış Bina Sayısı	Bakım Onarıma Gereksinim Duyan Bina Sayısı	Toplam Derslik Sayısı	Toplam Spor Salonu Sayısı	Toplam Çok Amaçlı Salon(sosyal/kültürel faaliyetler) Sayısı	Ek Derslik Yapımına Uygun Olup Olmadığı		Okul Yapımına Uygun Arsa Olup Olmadığı	
							Uygun Değil	Uygun	var	Var
								Derslik Kapasitesi		Derslik Kapasitesi
2	43	2	2	21	1	-	x	-	-	-

Tablo 16- Yerleşim ve Okul Bilgileri

İL	KIRKLARELİ
İLÇE	MERKEZ
OKUL/KURUM ADI	ATATÜRK ANADOLU LİSESİ
ADRESİ	Demirtaş mah.FuatUmay cad.No:18 KIRKLARELİ
TEL VE FAKS	288 2142905-288 2141033-288 2142906
E – POSTA	964135@meb.k12.tr
WEB ADRESİ	ataanalise.com
OKULUN ÖĞRETİME AÇILDIĞI TARİH	02/10/09/1954
ÖĞRETİM ŞEKLİ	Normal
TOPLAM DERSLİK SAYISI	21
OKULUN MEVCUT ARSA ALANI	11902 m2
BİNALARIN KAPLADIĞI ALAN	8652 m2
BAHÇE ALANI	3250 m2
ÖĞRETİM BİNA SAYISI	1
EK BİNA İHTİYACI	Hayır
KAT İLAVESİ	Evet

YERLEŞİM		
TOPLAM ALAN	BİNALARIN ALANI	BAHÇE ALANI
11902 m2	8652 m2	3250 m2



E1.4.3.Teknolojik Yapı

Tablo 17- Ders Araç Gereçleri Donanımı

No	DERS ARAÇ GEREÇLERİ VE DONANIM	MEVCUT ADET	DONANIM YETERLİLİĞİ	
			Yeterli	Yetersiz
1	ADSL Bağlantısı	2	x	
2	Arşiv	2		x
4	Bilgisayar Sayısı	29		
5	Bilgi Teknolojileri Sınıfı	1 (20+1)		
6	Fen Bilgisi Laboratuvarı Sayısı	-		x
7	Çok Amaçlı Salon	-		x
9	Kütüphane Sayısı (sınıf kitaplığı hariç)	8000	x	
11	Kablosuz İnternet Erişim	-		
12	Projeksiyon Sayısı	2		
13	Tarayıcı sayısı	2	x	
14	Baskı Makinesi	1	x	
15	Yazıcı	5		
16	Fotokopi Makinesi	2		
17	Etkileşimli Tahta Sayısı	28	X	



E1.4.4.Araç Envanteri

Tablo 18-Araç Envanteri

No	DERS ARAÇ GEREÇLERİ VE DONANIM	MEVCUT ADET	DONANIM YETERLİLİĞİ	
			Yeterli	Yetersiz
19	Spor Salonu Sayısı	1	x	
20	Çamaşır Makinesi	4	x	
21	Şofben	10	x	
22	Bulaşık Makinesi	1	x	
23	Ütü	3	x	
24	Ütü Masası	3	x	
25	Yemek Takımı	1	x	
26	Yatak Takımı	170	x	
27	Yatak Sayısı	170	x	



E1.5.Eğitim-Öğretime İlişkin Genel İstatistik Bilgiler

E1.5.1.Son 5 Yıla Ait Öğrenci Sayıları

Tablo 19- Son 5 Yıla Ait Öğrenci Sayıları

SINIFLAR	2010-2011			2011-2012			2012-2013			2013-2014			2014-2015			2015-2016 (Öngörülen)		
	E	K	T	E	K	T	E	K	T	E	K	T	E	K	T	E	K	T
9.SINIFLAR	61	89	150	46	98	144	62	97	159	72	94	166	73	97	170	75	95	170
10.SINIFLAR	38	84	122	73	99	172	47	91	138	59	95	154	75	95	170	73	97	170
11.SINIFLAR	-45	70	115	30	75	105	71	104	175	45	86	131	57	98	155	75	95	170
12.SINIFLAR	-47	70	117	44	69	113	31	75	106	69	103	172	69	58	127	57	98	155
TOPLAM	191	313	504	193	341	534	211	367	578	245	378	623	274	348	622	280	385	665

E1.5.2.Öğrenci Başarı İstatistikleri

a.Okul Genel Sınıf Geçme Durumu

2014-2015 EĞİTİM YILI

OKUL GENEL SINIF GEÇME DURUMU

Tablo 20- 2014-2015 Sınıf Geçme Durumu

TÜM SINIFLAR BAZINDA GENEL BAŞARI DURUMU		
SINIF	BAŞ. ORANI	GENEL BAŞARI DURUMU
9. SINIF	100	99
10. SINIF	98	
11. SINIF	100	
12. SINIF	100	



E1.5.2.1.Okul Genel Sınıf Geçme Durumu

Tablo 21- Son 4 Yılın Sınıf Geçme Durumu

**2014-2015 EĞİTİM YILI
OKUL GENEL SINIF GEÇME DURUMU**

TÜM SINIFLAR BAZINDA GENEL BAŞARI DURUMU		
SINIF	BAŞ. ORANI	GENEL BAŞARI DURUMU
9. SINIF	100	
10. SINIF	98	
11. SINIF	99	
12. SINIF	100	

**2013-2014 EĞİTİM YILI
OKUL GENEL SINIF GEÇME DURUMU**

TÜM SINIFLAR BAZINDA GENEL BAŞARI DURUMU		
SINIF	BAŞ. ORANI	GENEL BAŞARI DURUMU
9. SINIF	99	98.5
10. SINIF	98	
11. SINIF	98	
12. SINIF	99	



**2012-2013 EĞİTİM YILI
OKUL GENEL SINIF GEÇME DURUMU**

TÜM SINIFLAR BAZINDA GENEL BAŞARI DURUMU		
SINIF	BAŞ. ORANI	GENEL BAŞARI DURUMU
9. SINIF	99	99
10. SINIF	98	
11. SINIF	99	
12. SINIF	99	

**2011-2012 EĞİTİM YILI
OKUL GENEL SINIF GEÇME DURUMU**

TÜM SINIFLAR BAZINDA GENEL BAŞARI DURUMU		
SINIF	BAŞ. ORANI	GENEL BAŞARI DURUMU
9. SINIF	98	99
10. SINIF	99	
11. SINIF	99	
12. SINIF	99	

E1.5.2.2.Sınıf Tekrarı Yapan Öğrenci Sayısı

Tablo 22- Sınıf Tekrarı Yapan Öğrenci Sayısı

SINIF TEKRARI YAPAN ÖĞRENCİ SAYILARI		
Yıllar	Öğrenci Sayısı	Sınıf Tekrarı yapan öğrenci sayısı
2014-2015	622	4
2013-2014	623	3
2012-2013	578	3
2011-2012	534	2
2010-2011	499	2

E1.5.2.3.Sorumluluğu Bulunan Öğrenci Sayısı

Tablo 23- Sorumluluğu Bulunan Öğrenci Sayısı

SORUMLULUĞU BULUNAN ÖĞRENCİ SAYILARI		
Yıllar	Öğrenci Sayısı	Sorumluluğu bulunan öğrenci sayısı
2014-2015	622	8
2013-2014	623	15
2012-2013	578	26
2011-2012	534	38
2010-2011	504	45

E1.5.2.4.Doğrudan Geçen Öğrenci Sayısı

Tablo 24- Doğrudan Geçen Öğrenci Sayısı

DOĞRUDAN GEÇEN ÖĞRENCİ SAYILARI		
Yıllar	Öğrenci Sayısı	Doğrudan Geçen öğrenci sayısı
2014-2015	622	618
2013-2014	623	620
2012-2013	578	575
2011-2012	534	532
2010-2011	504	502



E1.5.2.5.Ödül Durumu

Tablo 25- Ödül Durumu

ÖDÜL ALAN ÖĞRENCİ SAYILARI			
Yıllar	Takdir	Teşekkür	Onur Belgesi
2014-2015	72	248	186
2013-2014	65	214	166
2012-2013	92	255	95
2011-2012	114	259	98
2010-2011	86	235	76

E1.5.3.Son 5 Yıla Ait Bir Üst Öğrenime Geçen Öğrenci Sayısı

Tablo 26- Son 5 Yıla Ait Bir Üst Öğrenime Geçen Öğrenci Sayısı

2010-2011	150 Öğrenci
2011-2012	150 Öğrenci
2012-2013	150 Öğrenci
2013-2014	170 Öğrenci
2014-2015	170 Öğrenci

E1.5.4.Önceki Yıllara Ait YGS – LYS Başarı Oranları

Tablo 27- Önceki Yıllara ait YGS-LYS Başarı Sayıları

YIL	SINAVA GİREN ÖĞRENCİ SAYISI	A.Ö.F	ÖN LİSANS	LİSANS	% YÜZDESİ
2013-2014	176	0	2	111	64
2012-2013	105	0	4	75	75
2011-2012	121	0	7	89	79
2010-2011	115	1	6	78	73
2009-2010	109	4	4	69	70
2008-2009	173	2	6	118	72
2007-2008	116	4	5	30	33
2006-2007	118	3	2	45	40
2005-2006	121	3	5	58	54
2004-2005	128	1	4	47	40
2003-2004	105	3	3	35	39
2002-2003	145	2	2	68	49
2001-2002	180	1	3	47	28



E1.5.5.Projelerimiz (Ulusal ve Uluslar arası)

Uluslar arası projede;

- ✓ LDV projesi
- ✓ Comenius projesi
- ✓ Sınır ötesi İşbirliği
- ✓ Hibe Programları

Araştırma Projeleri, TÜBİTAK Destekli Projeler, Proje Tabanlı Beceri Yarışması, vs. durumumuz aşağıda belirtilmiştir.

Tablo 28- Ulusal ve Uluslar Arası Projelerimiz

Program türü	Projenin Adı	Katıldığı Yıl	Proje Konusu	Partnerler
Comenius	Avrupa İçin Gençlik	2011	Our Stage (Bizim Sahnemiz)	Türkiye,Danimarka, Romanya,İtalya

Program türü	Katıldığı Yıl	Katıldığı Program	Projenin Adı	Danışman Öğretmen Sayısı	Katılan Öğrenci Sayısı	Derece Düzeyi
TÜBİTAK	2013	Bilim Fuarı	4006TÜBİTAK Bilim Fuarları Programı	12	48	24 Proje

E1.5.6.Sportif Etkinliklerimiz (Ulusal ve Uluslararası)

Okulumuzda bir adet toprak zeminden oluşan futbol sahası, kapalı alanda iki adet tenis masası, açık alanda okulun bahçesinde betondan yapılmış bir adet tenis masası ve basket sahası sportif alan olarak öğrencilerimiz ve öğretmenlerimiz tarafından kullanılmaktadır.

Bu sportif alanları, önümüzdeki yıllarda artırmayı ve mevcut olan sportif alanları daha kullanışlı hale getirmeyi düşünüyoruz. Birinci hedef olarak basketbol ve futbol sahalarını yeniden dizayn ederek öğrencilerimizin hizmetine sunmayı hedefliyoruz. Özellikle futbol sahasının daha verimli kullanılması için suni veya sentetik çim saha olarak düzenlemesini düşünüyoruz. Bir alan içerisinde Barfiks, kum havuzu v.b alanlar oluşturulması düşünülmektedir. Ayrıca basketbol sahası içerisine voleybol sahası yapmayı planlamaktayız.

Özellikle son yıllarda okullarda artan devamsızlık problemlerinin önüne geçmek için öncelikle okulumuzdaki sportif alanların artırılmasını ve öğrencilerimizi bu yolla şiddet olaylarından ve devamsızlık problemlerinin giderileceğini düşünmekteyiz..

- 1- Futbol
- 2- Basketbol
- 3- Güreş
- 4- Kros
- 5- Badminton
- 6- Masa Tenisi

Lisanslı Öğrenci Sayısı : 60 (Altmış)



Yarışmalara Katılım : Spor kulübü olarak faaliyet gösterdiğimiz bütün dallarda yarışmalara katıldık. Katıldığımız bu yarışmalarda il bazında dereceye girdik.

Tablo 29- Yarışmalar ve Alınan Dereceler

SPOR DALLARI	ALINAN DERECE	ALINAN YIL	İL İÇİNDE	ULUSAL
1- Masa Tenisi	1.-6.-3.-2.-1.	2011-2013-2014-2015	İlde	Ülkede
2-Voleybol	1.-1.-2.-	2012-2013-2014	İlde	
3- Hentbol			İlde	
4-Basketbol	1.-2.-1.-	2012-2012-2013	İlde	
5- Kros	2.-	2011-	İlde	
6- Badminton	1.-4.-1.-1.1.	2011-2011-2013-2014-2015	İlde	ülkede
7-Futbol	2.-2.-1	2011-2012-2014	İlde	
8-Atletizm	1.-2.-	2011-2012-	İlde	
9-Havalı Silahlar	2.	2014	İlde	
10-Atıcılık	1.-	2015	İlde	
11-Taek Wando	2.-	2015	İlde	

E1.5.6.1.Lisanslı Sporcu Öğrenci Sayımız

Tablo 30- Lisanslı Sporcu Öğrenci Sayısı

Yıllar	Dallar	Kız	Erkek	Toplam Lisanslı Öğrenci Sayısı
2014-2015	Basketbol,Voleybol,Atletizm,MasaTenis,,Futbol, Badminton,Futsall,Atıcılık	38	58	96
2013-2014	Basketbol,Voleybol,Atletizm,MasaTenis,,Futbol, Badminton,Futsall	18	29	47
2012-2013	Basketbol,Voleybol,Atletizm,Tenis,Badminton Futbol,Futsall	28	36	64
2011-2012	Basketbol,Voleybol,Atletizm,Tenis,Badminton.Futbol	22	36	58

E1.5.7. Sanatsal Etkinliklerimiz (Ulusal ve Uluslararası)

Ulusal Ve İl Düzeyinde Elde Edilen Akademik, Sportif, Sosyal Ve Kültürel Başarıları:

1-1999 Türkiye Liseler Arası Müzik ve Halk Oyunları Yarışması (Karşılama dalı) Türkiye Birincisi

2-Ayşenur TAŞBAKAN :2.Dünya Gençler Tekvando Şampiyonası Dünya Birincisi

3-Nilay Hande KOCADAĞ :Avrupa Gençler_ Tekvando Şampiyonası Dünya İkincisi

4-Sevda DERİCİ : 2007 Kırklareli ÖSS Sözel İl Birincisi

5-Ayça AKDOĞAN :2009 Kırklareli ÖSS Y.Dil İl Birincisi

6-Murat ASLAN : 2010 Türkiye SÖZEL 1 VE SÖZEL 2 Puanı Türkiye 14. Ve 15.si

E1.5.8. Rehberlik Hizmetleri

Tablo 31- Rehberlik Hizmetleri

REHBERLİK HİZMETLERİNDEN YARARLANANLARLA İLGİLİ GÖSTERGE (kişi olarak)						
Eğitim Ve Öğretim Yılı	Öğrenci Görüşmesi	Veli Görüşmesi	Bireysel Psikolojik Danışmadan Faydalanan	Bireysel Eğitsel Rehberlikten Faydalanan	Bireysel Mesleki Rehberlik Hizmeti Alan	Grupla Eğitsel Rehberlik Hizmeti Alan
2014-2015	3258	282	176	88	412	785
2013-2014	3005	189	172	68	385	514
2012-2013	2886	186	132	65	245	558
2011-2012	2775	115	98	48	188	512
2010-2011	2355	88	72	38	152	415

E1.5.8. 1. Disiplin Durumu

Tablo 32- Disiplin Durumu

ÖĞRENCİ SAYILARI				
Yıllar	Disiplin kurulu toplanma sayısı	Disiplin cezası alan öğrenci sayısı	Kınama-Uyarı	Uzaklaştırma
2014-2015	6	8	6	2
2013-2014	15	15	9	6
2012-2013	10	20	20	-
2011-2012	11	12	11	1
2010-2011	8	10	10	-

E. 1.5.9. Mali Kaynaklar

Okulumuzun mali kaynakları aşağıdaki tablolarda belirtilmiştir.

Tablo 33:Okul/Kurum Kaynak Tablosu:

Kaynaklar	2012	2013	2014
Genel Bütçe	545118.00	555522.88	604359.67
Okul Aile Birliği	40.000 tl	45.000 tl	50.000 tl
Özel İdare	0	0	0
Diğer	0	0	0
TOPLAM	585118.00	600522.88	654359.67

Tablo 34:Okul/Kurum Gelir-Gider Tablosu

YILLAR	2012		2013		2014	
	GELİR	GİDER	GELİR	GİDER	GELİR	GİDER
HARCAMA KALEMLERİ						
Temizlik		7392.00		14011.88		16020.00
Küçük onarım		0		39086.00		6254.00
Büro Harcamaları		23572.00		20281.00		25879.00
Telefon -Elektrik-Su-Doğalgaz Giderleri		119283.00		132870.00		114698.00
Pansiyon Giderleri		329898.00		289276.00		375805.00
Sosyal faaliyetler		12000.00		14000.00		15000.00
Spor Harcamaları		6000.00		7000.00		3600.67
Öğrenci Yardımları		46973.00		38998.00		47103.00
GENEL		545118.00		555522.88		604359.67

Not :Bütçe harcamaları gelen para miktarı kadar gerçekleşmektedir.

E 1.5.10. Kurum Kültürü

Okulumuzda öğretmenlerimiz 1739 sayılı Millî Eğitim Temel Kanununda yer alan “Atatürk inkılap ve ilkelerine ve Anayasada ifadesini bulan Atatürk milliyetçiliğine bağlı; Türk Milletinin milli, ahlaki, insani, manevi ve kültürel değerlerini benimseyen, koruyan ve geliştiren; ailesini, vatanını, milletini seven ve daima yüceltmeye çalışan, insan haklarına ve Anayasanın başlangıcındaki temel ilkelere dayanan demokratik, laik ve sosyal bir hukuk Devleti olan Türkiye Cumhuriyetine karşı görev ve sorumluluklarını bilen ve bunları davranış haline getirmiş yurttaşlar olarak yetiştirmek; Beden, zihin, ahlak, ruh ve duygu bakımlarından dengeli ve sağlıklı şekilde gelişmiş bir kişiliğe ve karaktere, hür ve bilimsel düşünme gücüne, geniş bir dünya görüşüne sahip, insan haklarına saygılı, kişilik ve teşebbüse değer veren, topluma karşı sorumluluk duyan; yapıcı, yaratıcı ve verimli kişiler olarak yetiştirmek; İlgi, istidat ve kabiliyetlerini geliştirerek gerekli bilgi, beceri, davranışlar ve birlikte iş görme alışkanlığı kazandırmak suretiyle hayata hazırlamak ve onların, kendilerini mutlu kılacak ve toplumun mutluluğuna katkıda bulunacak bir meslek sahibi olmalarını sağlamak; Böylece bir yandan Türk vatandaşlarının ve Türk toplumunun refah ve mutluluğunu artırmak; öte yandan milli birlik ve bütünlük içinde iktisadi, sosyal ve kültürel kalkınmayı desteklemek ve hızlandırmak ve nihayet Türk Milletini çağdaş uygarlığın yapıcı, yaratıcı, seçkin bir ortağı yapmak üzere Bakanlığa bağlı her öğretmen ve öğrencilerine ait bütün eğitim ve öğretim hizmetleri konusunda bakanlık tarafından verilen her türlü planlama, programlama takip ve denetim görevlerini yerine getirmek.” Maddesi doğrultusunda çalışmaktadır.



İdareimiz ise yine 1739 sayılı Milli Eğitim Temel Kanununda yer alan “Milli eğitimin gelişmesi iktisadi, sosyal ve kültürel kalkınma hedeflerine uygun olarak eğitim - insangücü - istihdam ilişkileri dikkate alınmak suretiyle, sanayileşme ve tarımda modernleşmede gerekli teknolojik gelişmeyi sağlayacak mesleki ve teknik eğitime ağırlık verecek biçimde planlanır ve gerçekleştirilir. Mesleklerin kademeleri ve her kademenin unvan, yetki ve sorumlulukları kanunla tespit edilir ve her derece ve türdeki örgün ve yaygın mesleki eğitim kurumlarının kuruluş ve programları bu kademelere uygun olarak düzenlenir. Eğitim kurumlarının yer, personel, bina, tesis ve ekleri, donatım, araç, gereç ve kapasiteleri ile ilgili standartlar önceden tespit edilir ve kurumların bu standartlara göre optimal büyüklükte kurulması ve verimli olarak işletilmesi sağlanır. Madde 48 – Öğretmenlerin daha üst öğrenim görmelerini sağlamak üzere yaz ve akşam okulları açılır veya hizmet içinde yetiştirilmeleri maksadıyla kurslar ve seminerler düzenlenir. Madde 51 – Her derece ve türdeki eğitim kurumlarına ait bina ve tesisler çevrenin ihtiyaçlarına ve uygulanacak programların özelliklerine göre Milli Eğitim Bakanlığınca planlanır ve yaptırılır” ve 4982 sayılı Bilgi edinme Kanununda yer alan “Kurum ve kuruluşlar, bilgi edinme başvurularıyla ilgili cevaplarını yazılı olarak veya elektronik ortamda başvuru sahibine bildirirler. Başvurunun reddedilmesi hâlinde bu kararın gerekçesi ve buna karşı başvuru yolları belirtilir. Madde 30- Kurum ve kuruluşlar, bir önceki yıla ait olmak üzere; a) Kendilerine yapılan bilgi edinme başvurularının sayısını, b) Olumlu cevaplanarak bilgi veya belgelere erişim sağlanan başvuru sayısını, c) Reddedilen başvuru sayısı ve bunların dağılımını gösterir istatistik bilgileri, d) Gizli ya da sır niteliğindeki bilgiler çıkarılarak ya da bu nitelikteki bilgiler ayrılarak bilgi veya belgelere erişim sağlanan başvuru sayısını, e) Başvurunun reddedilmesi üzerine itiraz edilen başvuru sayısı ile bunların sonuçlarını, Gösterir bir rapor hazırlayarak, bu raporları her yıl Şubat ayının sonuna kadar Bilgi Edinme Değerlendirme Kuruluna gönderirler. “ maddeleri hükümlerini kendilerine rehber edinmişlerdir.

Bu çerçevede okulumuzda 5018 sayılı Kamu Mali Kontrol ve Yönetim Kanununda da belirtilen “hesapverilebilirlik, şeffalık, açıklık “ çerçevesinde iş ve işlemlerini gerçekleştirmektedir



E2.KURUM DIŐI ANALİZ

E2.1.Öğrencilerin Aile Durumu

Tablo 35- Öğrencilerin Aile Durumu

	Annese Olmayanlar	Babası Olmayanlar	Anne-Babası Olmayanlar	Anne-Baba Ayrı Olanlar	Baba veya Anne Hapis Olanlar	YetiŐtirme Yurdunda Kalanlar
2014-2015	11	12	2	34	1	1
2013-2014	8	10	2	31	1	1
2012-2013	7	8	2	28	1	-
2011-2012	7	7	4	23	1	-

E2.2.Velilerin Meslek Dağılımı

Tablo 36- Velilerin Meslek Dağılımı

Meslek Grubu	Sayısı	Genel Toplam
Öğretmen	29	492
Emniyet Mensubu	25	
Sağlık Mensubu	11	
Diđer Memur	172	
İnŐaat Sektörü	65	
BiliŐim Sektörü	12	
Tarım Sektörü	178	
Diđer	130	



VELİ PROFİLİMİZ

Tablo 37- Veli Profili

TOPLAM VELİ SAYISI	VELİ EĞİTİM DURUMU								VELİ İŞ DURUMU							
	İlköğretim eğitimi almamış veli sayısı		İlköğretim mezunu veli sayısı		Ortaöğretim mezunu veli sayısı		Yüksek Okul Mezunu Veli Sayısı		Düzenli Bir iş olmayan Veli Sayısı		Kamu Sektöründe Çalışan Veli Sayısı		Özel Sektörde Çalışan Veli Sayısı		Kendi İş Yerinde Çalışan Veli Sayısı	
	Anne	Baba	Anne	Baba	Anne	Baba	Anne	Baba	Anne	Baba	Anne	Baba	Anne	Baba	Anne	Baba
622	3	2	176	171	289	276	62	98	385	26	85	205	69	179	28	125

E2.3 PEST Analizi

PEST analizi kapsamında politik, ekonomik, sosyal ve teknolojik açıdan Müdürlüğümüzü etkileyecek temel eğilimler belirlenerek söz konusu eğilimlerin gerçekleşme ihtimalleri ile Müdürlüğümüze olası etkileri incelenmiştir.

Tablo 38- Pest Analizi-Çevre Analizi

ÇEVRE ANALİZİ ETKİDEĞERLENDİRMESİ

PEST Analizi (Politik, Ekonomik, Sosyal, Teknoloji)	ETKİ DEĞERLENDİRMESİ				
	Etkisi Çok Olumsuz	Etkisi Olumsuz	Etkisiz	Etkisi olumlu	Etkisi Çok Olumlu

POLİTİK	-2	-1	0	1	2
- 5084 sayılı Teşvik Kanunu					x
- Sınavsız MYO geçiş hakkı				x	
- ÖSYS de uygulanan katsayı	x				
- MEGEP Kapsamında uygulanan modüler eğitim					x
- Meslek liselerinde alan açılmasında bölge ihtiyaçları				x	
- Meslek lisesi mezunlarına işyeri açma belgesi verilmesi				x	
TEKNOLOJİ	-2	-1	0	1	2
- Bilgisayar ve internet kullanımının artması					x
- Sanayideki yatırımcıların teknolojiyi yakından takip etmesi					x
- İnternet kafelerin amacına uygun hizmet vermemesi	x				
EKONOMİK	-2	-1	0	1	2
- Organize sanayinin açılması					x
- Markalaşmış kuruluşların bölgemize yatırım yapması					x
- Bölge insanın istihdama yönelik yatırım yapmaması	x				
- İlimize doğalgaz gelmesi				x	
SOSYO-KÜLTÜREL	-2	-1	0	1	2
- Veli eğitim seviyesinin düşüklüğü		x			
- Sosyal-Kültürel faaliyet alanlarının yetersizliği		x			
- İlimizin İpek yolu üzerinde bulunması					x
- Kültür turizm bölgesi olması					x



F.Eğitim ve Öğretim Sisteminin Sorun ve Gelişim Alanları –GZFT (SWOT)

Analizi

GZFT Analizimiz Stratejik Okulumuzdaki tüm öğretmenlerimizin katılımıyla form yoluyla yapılmış olup Stratejik Planlama Ekibimiz bunları gruplandırmıştır. Stratejik Plan Üst Kurulumuz ise gruplandırmayı Öğretmenler Kurulunda derecelendirmeye sunarak Milli Eğitim bakanlığımızın temalarına göre sıralamışlardır. Bu çalışmanın sonucu aşağıda yer almaktadır:

Tablo 39- Geleceğe Yönelik Swot Analizi

İÇSEL FAKTÖRLER

	Güçlü Yanlarımız	
1	Her branşta tecrübeli, kıdemli, kadrolu ve birbiryle iletişim halinde olan yeterli sayıda öğretmene sahip olmamız	Tema 3
2	Okulumuzda eğitim öğretim çalışmalarında kullanılacak (kantin, kütüphane, spor salonu vb.) bölümlerin olması.	Tema 3
3	Kirklareli ilinin köklü okullarından biri olmamız nedeni ile okulumuzda yıllardan beri geleneklere dayalı olarak oturmuş bir kurum kültürünün gelişmiş olması.	Tema 2
4	Öğrenci yapımızın sınavla alınan seçilmiş öğrencilerden oluşmuş olması	Tema 2
5	Okulumuz bina ve eklentilerinin ferah ve aydınlık olması	Tema 3
6	Kantinimizin öğrencilerin her türlü ihtiyacına cevap verebilecek yeterli büyüklüğe sahip geniş,merkezi ve müstakil bir konumda olması	Tema 3
7	Üniversite sınavlarında başarılı bir öğrenci geçmişine sahip olması	Tema 2
8	Yönetici kadrosunun kıdemli, tecrübeli kişilerden oluşması ve uzun yıllardır birlikte çalışıyor olması	Tema 3
9	Okulumuzun çevredeki kurum ve kişiler tarafından iyi tanınıyor olması	Tema 3
10	Öğrencilerimizin kültürel, sosyal ve sportif faaliyetlere ilgili olmaları	Tema 2
11	Okulumuza kadrolu psikolojik danışmanlarının olması	Tema 2
12	Okulumuzda tekli eğitim yapılıyor olması	Tema 2
13	Okulumuz eğitim öğretime başladığı tarihten bu yana, mezun olan öğrencileri ile iletişimini sürdürmekte olması	Tema 3
14	Akademik çalışmayı teşvik edici, yapıcı ve yönlendirici bir yönetim anlayışının olması	Tema 2
15	Okulumuzun amaçlarının öğretmen, öğrenci ve veli tarafından benimsenip övünç kaynağı olarak görülmesi	Tema 3
20	Okul içi iletişim kanallarının açık olması sebebiyle güvenli bir eğitim-öğretim ortamına sahip olmamız	Tema 2
21	Okulumuz iç ve dış bölümlerinin 24 saat kamera ile sürekli kontrol altında tutulması	Tema 3



22	Okulumuz Yabancı Dil bölümünde öğrencilerimizin kullanımına açık geniş ve kapsamlı bir arşiv olması	Tema 2
----	---	--------

Zayıf Yanlarımız		
1	Okul Binasının eski olmasından dolayı bakım ve onarımının zor ve pahalı olması	Tema 3
2	Öğrencilerin bir bölümünde çalışma alışkanlığı ve başarılı olma davranışının olmaması	Tema 2
3	Geniş bir çevreden öğrenci alındığı için öğrencilerimizin çoğunun çok farklı kültürden gelmeleri	Tema 2
4	Fizik Kimya – Biyoloji laboratuvarlarımızın yer darlığı nedeniyle kullanılmaması	Tema 2,3
5	Okulumuz Pansiyonunda yer darlığı nedeniyle sosyal etkinlikler yapılamaması	Tema 2,3
6	Okulumuzda çeşitli etkinliklerin düzenlenebileceği çok amaçlı bir konferans salonunun olmaması	Tema 2
7	Okulumuzda düzenlenen eğitim, doğa ve turizm gezilerinin sayısının yetersiz olması	Tema 2
8	Okulumuzda yeterli düzeyde panel konferans münazara seminer gibi etkinliklerin düzenlenememesi	Tema 2
9	9. sınıftaki öğrencilerimizin ilk yılda bir çoğunun okul ve ders çalışmalarına karşı ilgi ve motivasyon düzeylerinin düşük olması	Tema 2



DIŞSAL FAKTÖRLER

Fırsatlarımız

1	Sınavla öğrenci alması	Tema 1
2	İlimizdeki sivil toplum örgütleri ve diğer kuruluşlarla iletişim ve işbirliğinin güçlü olması	Tema 1,3
3	Velilerimizin duyarlı olmaları	Tema 1,3
4	Bakanlığın eğitim teknolojisine ve e-egitime önem vermesi,	Tema 2
5	Mahalli yönetimin eğitime ilgili olması	Tema 1,2
6	İş alanlarının daralması dolayısıyla okumanın daha fazla önem kazanmış olması	Tema 1
7	Avrupa Birliği projelerinin okullara imkânlar sağlıyor olması	Tema 2
8	Çeşitli kurum ve kuruluşlar tarafından bilimsel etkinlikler düzenlenmesi	Tema 2
9	Branşlar düzeyinde hizmet veren birçok Web adresinin olması	Tema 2,3
10	Okulumuz okul aile birliğinin okulumuz geliştirme çalışmalarına destek vermesi	Tema 2

Tehditlerimiz

1	Okul yönetmeliklerinin sürekli değişmesi (devamsızlık, disiplin, gezi vd.)	Tema 1
2	Okulumuz öğrenci kontenjanındaki artışlar nedeniyle sınıfların kalabalık olması.(34 kişi)	Tema 2
3	Okulu kazanan öğrenciler arasındaki puan farklarının çok fazla açılıyor olması gelecekte başarının düşmesine neden olabilir	Tema 2
4	Okulumuz idare, öğretmen ve yardımcı personel kadrosunda yaşanan değişimler başarının düşmesine neden olabilir	Tema 3
5	Personelle ilgili mevzuatın sık değişmesi.	Tema 3
6	Başarılı öğrencilerin kamu alanındaki tayinler dolayısıyla genellikle ara sınıflardayken okuldan ayrılması	Tema 2



G. Atatürk Anadolu Lisesi SP Plan MİMARİSİ

Yukarıda belirlediğiniz sorun alanlarına ilişkin yapmak istediklerimiz okulumuzun tabi olduğu yönetmelikler de dikkate alınarak planımız aşağıdaki şekilde hazırlanmıştır.

1. EĞİTİM VE ÖĞRETİME ERİŞİM

- 1.1. Eğitim ve Öğretime Katılım ve Tamamlama
 - 1.1.1. *Zorunlu eğitimde okullaşma, devam ve tamamlama*
 - 1.1.2. *Hayat boyu öğrenmeye katılım*

2. EĞİTİM VE ÖĞRETİMDE KALİTE

- 2.1. Öğrenci Başarısı ve Öğrenme Kazanımları
 - 2.1.1. *Öğrenci*
 - 2.1.1.1. *Hazır oluş*
 - 2.1.1.2. *Sağlık*
 - 2.1.2. *Öğretmen*
 - 2.1.3. *Öğretim Programları ve Materyalleri*
 - 2.1.4. *Eğitim - Öğretim Ortamı ve Çevresi*
 - 2.1.5. *Rehberlik*

3. KURUMSAL KAPASİTE

- 3.1. Beşeri Alt Yapı
 - 3.1.1. *İnsan kaynakları planlaması*
 - 3.1.2. *İnsan kaynakları yönetimi*
- 3.2. Fiziki ve Mali Alt Yapı
 - 3.2.1. *Finansal kaynakların etkin yönetimi*
 - 3.2.2. *Okul bazlı bütçeleme*
 - 3.2.3. *Donatım*
- 3.3. Yönetim ve Organizasyon
 - 3.3.1. *Kurumsal yapının iyileştirilmesi*
 - 3.3.2. *Mevzuatın güncellenmesi*
 - 3.3.3. *İzleme ve Değerlendirme*
 - 3.3.4. *Sosyal tarafların katılımı ve yönetişim*
 - 3.3.4.1. *Çoğulculuk*
 - 3.3.4.2. *Katılımcılık*
 - 3.3.4.3. *Şeffaflık ve hesap verebilirlik*
 - 3.3.5. *Kurumsal Rehberlik ve Denetim*
- 3.4. Bilgi Yönetimi ve Kurumsal İletişim
 - 3.4.1. *Elektronik veri toplama ve analizi*

Bu başlıkları içeren 2 stratejik amacımız, bu stratejik amaçlara bağlı 6 hedefimiz bulunmaktadır.



III.BÖLÜM GELECEĞE YÖNELİM A.Misyonumuz

Öğrencilerimizin; bireysel yeteneklerini dikkate alarak öğrenmelerini, bilgiyi yakalayan, çağın gelişen ihtiyaçlarına cevap verebilecek becerileri kazanmış, özgüvene sahip, çevresiyle iyi ve olumlu iletişim kurabilecek davranışları kazanmış, olaylara çok yönlü ve tarafsız bakabilen, işbirliği ve ekip çalışmalarına yatkın lider bireyler olmalarını gerçekleştiren bir kurum olmaktır.



B. Vizyonumuz

Bilgide deęiřimi ve gelişimi yakalayan; kültürel deęerlerini yařayan ve yařatan; bireysel yařamında nitelikli; toplumda etkili birey olma ilkesiyle var olan öğrencilere ve çalışanlara sahip model bir kurum olmak!



C. İlke ve Değerlerimiz

- Atatürk ilke ve inkılâpları
- Laiklik
- İnançlara saygılı olma
- Demokratik anlayış
- Kültürel değerlerimizin diğer ulusların değerleri ile bağdaştırılması
- Öz kültüre bağlılık
- Adalet
- Üretkenlik
- Fırsat eşitliği
- Yenilikçilik
- Akılcılık ve bilimsellik
- Beden ve ruh sağlığını koruma
- Seffaflık
- Doğa ve çevreyi koruma
- İşbirliği
- Liyakat
- Süreklilik
- Katılımcılık
- Fedakarlık



D. STRATEJİK AMAÇ- HEDEF VE TEDBİRLER

TEMALAR	STRATEJİK AMAÇ	STRATEJİK HEDEF	TEDBİRLER
TEMA 1: EĞİTİM ÖĞRETİME ERİŞİM	Stratejik Amaç 1: Eğitim-öğretime etkin katılımı ve erişimi sağlamak için rehberlik ve psikolojik danışma hizmetlerinden verimli ve etkin yararlanarak öğrencilerin sosyal, bireysel, sağlık ve akademik gelişimine katkıda bulunmak	Stratejik Hedef 1.1. Eğitim,öğretime erişimi sağlayarak tam katılımı teşvik etmek.	*Okullaşma oranlarında düşük olan bölgelere ve ailelere yönelik bilgilendirme çalışmaları yapılacaktır. *Taşınabilir, burs ve pansiyon imkânlarının öğrenciler tarafından bilinirliği sağlanacaktır.
		Stratejik Hedef 1.2. Rehberlik ve psikolojik danışma hizmetleri yıllık çalışma planlarında yer alan kişisel, sosyal, mesleki ve eğitsel rehberlik etkinliklerin sayısını artırarak sağlıklı bireyler yetiştirmek.	* Okula devam sorunu olan öğrencilere ve ailelere kişisel ve sosyal rehberlik çalışmaları yapılacaktır.
TEMA 2: EĞİTİM ÖĞRETİMDE KALİTE	Stratejik Amaç 2: Akademik yönden öğrenci başarısını artırarak derslerdeki kalite ve verimliliği yükseltmek, öğrencilerin ders dışı zamanlarını sosyal, kültürel, sanatsal, sportif ve uluslar arası projelerle geçirmesini sağlamak.	Stratejik Hedef 2.1. Okulumuzdaki Akademik yönden başarıyı artırmak için devamsızlığı önlemek ve genel not ortalamasını artırmak.	*Öğrenci akademik başarısını destekleyici kurs programları açılacaktır. (Akademik başarıyı arttırmaya ve öğrencilerin bilişsel eksikliklerini gidermeye yönelik kurslar açılması)
		Stratejik Hedef 2.2. Okulumuzda yapılan sosyal, kültürel,sanatsal ve sportif faaliyetlerin çeşitliliğini ve katılan öğrenci sayısını artırmak.	* Her öğrencinin en az bir sanat veya spor dalında performans yapabilme becerisi kazandırılacak şekilde öğretim programları düzenlenecektir. * Uluslararası proje uygulaması teşvik edilerek, hareketlilik ve etkileşim artırılabilecektir.
TEMA 3: KURUMSAL KAPASİTENİN ARTTIRILMASI	Stratejik Amaç 3: Okulumuzda eğitim öğretim hizmetlerinin fiziksel kapasitesini artırmak, kaynakları etkin ve verimli kullanarak personelin hizmet verme kapasitelerini artırma yoluyla nitelikli eğitim ortamı sağlamak.	Stratejik Hedef 3.1. Eğitim öğretimin her aşamasında öğrencilerle uygun ortamlarda etkin ve verimli çalışma ortamı sağlamak.	* Okul ve kurumlarımızın ders ve laboratuvar araç-gereçleri, makine-teçhizat dâhil her türlü donatım malzemesi ihtiyaçlarını, öğretim programlarına ve teknolojik gelişmelere uygun olarak zamanında karşılanması için gerekli tedbirler alınacaktır.
		Stratejik Hedef 3.2. Eğitim öğretimin her aşamasında öğrencilere etkin ve verimli çalışma ortamı sağlamak için personelin mesleki gelişimlerini ve olumlu motivasyonlarını desteklemek.	* Hizmet içi eğitim faaliyetleri, bu faaliyetlere yönelik yapılacak ihtiyaç, etkinlik ve fayda-maliyet analizleri doğrultusunda planlanacaktır * Yer değiştirmek isteyen öğretmen sayısını en aza indirmek için özendirici tedbirler alınacaktır. * Personelin çalışma motivasyonunu ve iş tatminini arttırmaya yönelik tedbirler alınacaktır



D1.Stratejik Amaç ve Hedef ler

TEMA 1: EĞİTİM ÖĞRETİME ERİŞİM

Stratejik Amaç 1: Eğitim-öğretim etkin katılımı ve erişimi sağlamak için rehberlik ve psikolojik danışma hizmetlerinden verimli ve etkin yararlanarak öğrencilerin sosyal, bireysel, sağlık ve akademik gelişimine katkıda bulunmak

Stratejik Hedef 1.1. Eğitim,öğretime erişimi sağlayarak tam katılımı teşvik etmek.

Performans Göstergeleri

- PG 1.1.1. Okula kayıtlı öğrenci sayısı
- PG 1.1.2. Okul kontenjan doluluk oranı
- PG 1.1.3. Burs ve pansiyon doluluk oranı
- PG 1.1.4. 10 gün ve üzeri devamsızlık yapan öğrenci oranı
- PG 1.1.5. Okul terki yapan öğrenci sayısı
- PG 1.1.6. Taşınmalı eğitim alan öğrenci sayısı
- PG 1.1.7. Taşınmalı eğitim alan öğrenci oranı
- PG.1.1.8.Burs ve pansiyon imkanlarının tanıtım sayısı
- PG.1.1.9 Sınıf geçme oranı

SAM	1	2015 Eylül itibariyle mevcut durum	Performans Hedefleri				SP Dönem Hedefi
			2016	2017	2018	2019	
PG	1	622	640	650	660	680	
PG	2	% 96	% 97	% 98	% 99	%100	
PG	3	% 100	% 100	% 100	% 100	% 100	
PG	4	% 62	50	40	30	30	
PG	5	% 1	1	1	1	1	
PG	6	86	90	95	100	100	
PG	7	% 14	% 14	% 15	% 15	% 15	
PG	8	3	3	3	3	3	
PG	9	% 99	%99	100	100	100	

Faaliyet /Projeler:

Faaliyet/Proje Adı	Başlama Bitiş Tarihi	Sorumlu Birim/Ekip	Süresi	Maliyeti	Kaynağı
Öğrenci işleri	Dönemlik	Müdür Yardımcısı	Her yıl		e-okul
Pansiyon Öğrenci İşleri	Sürekli	Pansiyon Müdür Yardımcısı	Her yıl		e-burs
Burs ve pansiyon tanıtım faaliyeti	Dönemlik	İlgili öğretmen ve yöneticiler	Her yıl	1500	Okul Aile Birliği
Taşınmalı Öğrenci Bilgileri	Sürekli	Müdür Yardımcısı	Her yıl		e-taşıma

□ **Stratejiler:** Rehberlik ve Psikolojik Danışma Kurulu yıllık çalışma planına göre ve ihtiyaç duyulan zamanlarda öğrencilerimize her konuda rehberlikte bulunarak eğitimlerine ve sağlıklı olarak yetiştirilmelerine katkıda bulunulacaktır.



TEMA 1: EĞİTİM ÖĞRETİME ERİŞİM

Stratejik Amaç 1: Eğitim-öğretim etkin katılımı ve erişimi sağlamak için rehberlik ve psikolojik danışma hizmetlerinden verimli ve etkin yararlanarak öğrencilerin sosyal, bireysel, sağlık ve akademik gelişimine katkıda bulunmak

Stratejik Hedef 1.2. Rehberlik ve psikolojik danışma hizmetleri yıllık çalışma planlarında yer alan kişisel, sosyal, mesleki ve eğitsel rehberlik etkinliklerin sayısını artırarak sağlıklı bireyler yetiştirmek.

Performans Göstergeleri

- PG 1.2.1.** Alan yönlendirme yapılan faaliyet sayısı
PG 1.2.2. Rehberlik ve danışmanlık yapılan öğrenci sayısı
PG 1.2.3. Anne-baba eğitimi sayısı
PG 1.2.4. Okul şiddet olayları oranı
PG 1.2.5. Parçalanmış aile çocukları sayısı
PG 1.2.6. Disiplin olayları sayısı
PG 1.2.7. Anne-baba eğitimine katılan veli sayısı
PG 1.2.8. YGS ve LYS hakkında bilgilendirme sayısı
PG 1.2.9. İlçe Emniyet Müdürlüğü ile işbirliği sayısı

Faaliyet /Projeler:

Faaliyet/Proje Adı	Başlama Bitiş Tarihi	Sorumlu Birim/Ekip	Süresi	Maliyeti	Kaynağı
Alan yönlendirme faaliyet sayısı	Dönemlik	Rehber öğretmenler ve Alan öğretmenleri	Her Yıl	2.000	Okul Aile Birliği
Rehberlik ve danışmanlık yapılan öğrenci sayısı	Öğretim yılı süresince	Rehber öğretmenler ve Disiplin kurulu	Her Yıl	500	Okul Aile Birliği
Bilgilendirme ve eğitici konferans sayısı	Öğretim yılı süresince	İlgili öğretmen ve yöneticiler	Her Yıl	700	Okul Aile Birliği
Parçalanmış aile çocukları verileri	Öğretim yılı süresince	Rehber öğretmen	Her Yıl	----	----
İlçe Emniyet Müdürlüğü ile işbirliği	Öğretim yılı süresince	Okul yöneticileri	Her Yıl	----	----

SAM	1	2015 Eylül itibarıyla mevcut durum	Performans Hedefleri				
			2016	2017	2018	2019	SP Dönem Hedefi
SH	2						
PG	1	3	5	5	6	6	6
PG	2	158	200	250	300	400	400
PG	3	2	3	3	4	4	4
PG	4	%1	%1	%1	%1	%0.50	%0.50
PG	5	38	38	25	20	20	20
PG	6	4	10	10	10	10	10
PG	7	2	2	2	3	3	3
PG	8	4	4	4	6	6	6
PG	9	1	4	4	5	5	5

□ **Stratejiler:** Rehberlik ve Psikolojik Danışma Kurulu yıllık çalışma planına göre ve ihtiyaç duyulan zamanlarda öğrencilerimize her konuda rehberlikte bulunarak eğitimlerine ve sağlıklı olarak yetiştirilmelerine katkıda bulunulacaktır.

TEMA 2 : EĞİTİM ÖĞRETİMDE KALİTE

Stratejik Amaç 2: Akademik yönden öğrenci başarısını artırarak derslerdeki kalite ve verimliliği yükseltmek, öğrencilerin ders dışı zamanlarını sosyal, kültürel, sanatsal, sportif ve uluslar arası projelerle geçirmesini sağlamak.

Stratejik Hedef 2.1. Okulumuzdaki Akademik yönden başarıyı artırmak için devamsızlığı önlemek ve genel not ortalamasını artırmak.

Performans Göstergeleri

- PG 2.1.1. Takdir, teşekkür ve onur belgesi alan öğrenci oranı
- PG 2.1.2. Bilimsel projelere başvuru yapan öğrenci sayısı
- PG 2.1.3. Başvuru yapılan bilimsel proje sayısı
- PG 2.1.4. Bilimsel projelere başvuru yapan öğretmen sayısı
- PG 2.1.5. YGS den yerleşen öğrenci sayısı
- PG 2.1.6. LYS den yerleşen öğrenci sayısı
- PG 2.1.7. ÖSYS den yerleşen öğrenci başarı oranı
- PG 2.1.8. Hazırlayıcı ve destekleyici açılan kurs sayısı
- PG 2.1.9. YGS/LYS ye yönelik bilgilendirme faaliyetleri
- PG 2.1.10. Meslek tanıtım faaliyetleri

Faaliyet /Projeler:

Faaliyet/Proje Adı	Başlama Bitiş Tarihleri	Sorumlu Birim/Ekip	Süresi	Maliyeti	Kaynağı
Hazırlayıcı ve destekleyici kurs açılması	Eğitim öğretim dönemi	Okul yönetimi ve öğretmenler	Her yıl		MEB
Bilimsel Proje Hazırlama Faaliyetleri	Eğitim öğretim dönemi	Okul yönetimi ve öğretmenler	Her yıl	5000 TL	Okul Aile Birliği
YGS/LYS ye yönelik bilgilendirme faaliyetleri	Eğitim öğretim dönemi	Okul yönetimi ve Rehberlik servisi	Her yıl		
Meslek tanıtım faaliyetleri	Eğitim öğretim dönemi	Okul yönetimi ve Rehberlik servisi	Her yıl	2000 TL	Okul Aile Birliği

SAM	2	2015 Eylül itibariyle mevcut durum	Performans Hedefleri				
			2016	2017	2018	2019	SP Dönem Hedefi
SH	1						
PG	1	% 60	65	70	75	80	
PG	2	2	5	10	15	20	
PG	3	2	5	8	10	12	
PG	4	2	4	5	6	7	
PG	5	8	10	12	14	16	
PG	6	80	110	120	130	140	
PG	7	% 70	71	77	84	91	
PG	8	12	30	40	45	50	
PG	9	3	3	3	3	3	
PG	10	3	3	3	3	3	

□ **Stratejiler:** Akademik eğitimi en iyi şekilde tanıtılabilen, Öğrencilerin hedef seçtiği alanlara yönelik öğrenci yetiştiren, her ders için başarıyı artırmayı amaçlayan, kalite ve verimliliği artırmak için araç gereç eksikliklerini gideren, sınıf geçme ve not ortalamasını artıran, okuma alışkanlığını kazandırmayı destekleyen ve öğrenci merkezli öğrenmeyi, öğrendiğini uygulamayı verebilen bir yapıya kavuşturulacaktır.



TEMA 2 : EĞİTİM ÖĞRETİME KALİTE

Stratejik Amaç 2: Akademik yönden öğrenci başarısını artırarak derslerdeki kalite ve verimliliği yükseltmek, öğrencilerin ders dışı zamanlarını sosyal, kültürel, sanatsal, sportif ve uluslar arası projelerle geçirmesini sağlamak.

Stratejik Hedef 2.2. Okulumuzda yapılan sosyal, kültürel, sanatsal ve sportif faaliyetlerin çeşitliliğini ve katılan öğrenci sayısını artırmak.

Performans Göstergeleri

- PG 2.2.1. Sportif faaliyetler etkinlik sayısı
- PG 2.2.2 . Sanatsal faaliyet sayısı
- PG 2.2.3 .Oluşturulan kulüp sayısı
- PG 2.2.4 .Toplum hizmeti yapan öğrenci sayısı
- PG 2.2.5 .Gezi, yarışma, turnuva organizasyon sayısı
- PG 2.2.6 .Konferans, sergi, kermes, şenlik organizasyon sayısı
- PG 2.2.7 . Uluslar arası yarışmalarda derece alan öğrenci sayısı
- PG 2.2.8.Proje faaliyetleri sayısı
- PG 2.2.9 .Sosyal,kültürel,sportif,sanatsal etkinliklere katılan öğrenci sayısı
- PG 2.2.10. Satranç eğitimi alan öğrenci sayısı
- PG 2.2.11. Lisanslı sporcu öğrenci sayısı
- PG 2.2.12. Okul sağlığı ile ilgili yapılan çalışmalara katılan öğrenci sayısı
- PG 2.2.13. Güvenli gelecek eğitimi verilen öğrenci sayısı
- PG 2.2.14. Uluslar arası projelere katılan öğrenci sayısı

Faaliyet /Projeler:

Faaliyet/Proje Adı	Başlama Bitiş Tarihi	Sorumlu Birim/Ekip	Süresi	Maliyeti	Kaynağı
Kulüp sayısı	Öğretim yılı süresince	Öğretmenler kurulu		-----	-----
Sosyal, kültürel ve sportif etkinlikler	Sene başı kurulu ve meslek danışma kurulu	Etkinlik Kulübü Öğretmenleri		10.000 TL	Okul Aile Birliği
Gezi ve faaliyet düzenlenmesi	Aylık ve dönemlik	Etkinlik Kulübü Öğretmenleri	Ekim - Mayıs	10.000	Okul Aile Birliği
Proje faaliyetlerinin düzenlenmesi	Dönemlik	İlgili yönetici ve öğretmenler		5.000	Okul Aile Birliği ve
Çevre bilincinin verilmesi	Her hafta	Tüm yönetici ve öğretmenler		700	Okul Aile Birliği
Konferans, sergi, kermes, şenlik organizasyonları	Her ay	Rehber öğretmenler		1.500	Okul Aile Birliği
Toplum hizmeti	Öğretim yılı süresince	Sınıf rehber öğretmenleri		-----	-----

SAM	2	2015 Eylül itibarıyla mevcut durum	Performans Hedefleri				
			2016	2017	2018	2019	SP Dönem Hedefi
SH	2						
PG	1	8	9	10	11	12	12
PG	2	5	5	5	6	7	7
PG	3	10	10	11	12	13	13
PG	4	50	60	70	80	90	
PG	5	3	4	4	5	5	
PG	6	2	3	3	3	3	
PG	7	3	4	5	6	7	
PG	8	1	2	2	2	3	3
PG	9	150	160	170	180	190	
PG	10	20	20	25	30	35	
PG	11	60	65	70	75	80	
PG	12	90	100	110	120	130	
PG	13	90	100	110	120	130	
PG	14	0	3	6	9	12	

□ **Stratejiler:** Toplumsal, sosyal ve kültürel faaliyetlerin sayısını artırarak öğrencilerimizin boş zamanlarını etkin ve verimli geçirmelerini sağlayarak sosyal yönden gelişmiş bireyler yetiştirilecektir.



TEMA 3: KURUMSAL KAPASİTENİN GELİŞTİRİLMESİ

Stratejik Amaç 3:

Okulumuzda eğitim öğretim hizmetlerinin fiziksel kapasitesini artırmak, kaynakları etkin ve verimli kullanarak personelin hizmet verme kapasitelerini artırma yoluyla nitelikli eğitim ortamı sağlamak.

Stratejik Hedef 3.1. Eğitim öğretimin her aşamasında öğrencilerle uygun ortamlarda etkin ve verimli çalışma ortamı sağlamak.

Performans Göstergeleri

- PG 3.1.1.** STK Temsilcileri ile birlikte düzenlenen faaliyet sayısı
PG 3.1.2. Okul tanıtımı için yapılan çalışmalar sayısı
PG 3.1.3. Fiziki kapasitenin güçlendirilmesi için hayırsever vatandaşlar, yerel Yönetim ve Okul Aile Birliği vb. işbirliği sayısı
PG 3.1.4. Onarıma ihtiyacı olan alan sayısı/metrekaresi
PG 3.1.5. Donatım ihtiyacı olan alan /birim sayısı
PG 3.1.6. Fiziki imkanların iyileştirilmesi için yapılan harcama miktarı
PG 3.1.7. Veli memnuniyet oranı
PG 3.1.8. Çalışan memnuniyet oranı
PG 3.1.9. Öğrenci memnuniyet oranı
PG 3.1.10. Derslik başına düşen öğrenci sayısı
PG 3.1.11. Öğretmen başına düşen öğrenci sayısı
PG 3.1.12. Dağıtım yapılan tablet sayısı
PG 3.1.13. Hayırsever katkı miktarı
PG 3.1.14. Mezunlarla ilgili yapılan etkinlik sayısı

Faaliyet /Projeler:

Faaliyet/Proje Adı	Başlama Bitiş Tarihi	Sorumlu Birim/Ekip	Süresi	Maliyeti	Kaynağı
Okul tanıtım çalışmaları	Dönemlik	Okul tanıtım ekibi	Dönemlik	1.600	Okul Aile Birliği
Fiziki kapasitenin güçlendirilmesi için işbirliği	Sürekli	Yönetim Birimi	Her yıl	10.000	Genel Bütçe ve Okul Aile Birliği
Onarım ve donatım faaliyetleri	Mart ve Ekim	Okul idaresi	Her yıl	30.000	Eğitim Araçları Donatım Dairesi
Bina ve bahçe güvenliği	Sürekli	Okul idaresi ve nöbetçi öğretmenler	Sürekli	1000	Genel Bütçe
STK ve mezunlarla ilgili faaliyetlerin organizasyonu çalışmaları	Sürekli	Okul idaresi, hayırsever vatandaş, Okul Aile Birliği ve ilgili alan öğretmenleri	Sürekli	10.000	Genel Bütçe
Memnuniyet anketlerinin Yanılması	Dönemlik	Rehberlik Servisi	Her yıl		

SAM	3	2015 Eylül itibarıyla mevcut durum	Performans Hedefleri				SP Dönem Hedefi
			2016	2017	2018	2019	
SH	1						
PG	1	2	2	2	2	2	
PG	2	3	3	3	3	3	
PG	3	10	10	10	10	10	
PG	4	7	6	5	4	2	
PG	5	4	3	2	1	1	
PG	6	40.000 TL	50.000 TL	60.000 TL	70.000 TL	80.000 TL	
PG	7	%70	75	80	85	90	
PG	8	%90	92	94	96	98	
PG	9	%80	82	85	87	90	
PG	10	32	34	34	34	34	
PG	11	15	16	16	16	16	
PG	12	169					
PG	13	25.000 TL					
PG	14	2	2	3	3	3	

□ **Stratejiler:** Eğitim öğretimin daha etkili ve verimli olması için sınıf ve laboratuvarlarda fiziki kapasiteyi artırarak yeni teknolojik araçlarla uygun ortamlarda öğrencilerimize yaparak ve yaşarak hayata daha iyi hazırlamaktır.



TEMA 3: KURUMSAL KAPASİTENİN GELİŞTİRİLMESİ

Stratejik Amaç 3:

Okulumuzda eğitim öğretim hizmetlerinin fiziksel kapasitesini artırmak, kaynakları etkin ve verimli kullanarak personelin hizmet verme kapasitelerini artırma yoluyla nitelikli eğitim ortamı sağlamak.

Stratejik Hedef 3.2. Eğitim öğretimin her aşamasında öğrencilere etkin ve verimli çalışma ortamı sağlamak için personelin mesleki gelişimlerini ve olumlu motivasyonlarını desteklemek.

Performans Göstergeleri

- PG 3.2.1 Yüksek Lisans yapan personel sayısı
- PG 3.2.2 Her yıl hizmet içi eğitime katılan yönetici ve öğretmen sayısı
- PG 3.2.3 Eğitim öğretim hizmetleri sınıfında ihtiyaç duyulan personel sayısı
- PG 3.2.4 Genel idare hizmetleri sınıfında ihtiyaç duyulan personel sayısı
- PG 3.2.5 Destek personeli ihtiyaç sayısı
- PG 3.2.6 Personele yönelik yapılan motivasyon etkinliği sayısı
- PG 3.2.7 Uluslararası projelere katılan öğretmen/yönetici sayısı
- PG 3.2.8 Dil yeterlilik belgesi olan personel sayısı
- PG 3.2.9 Hijyen eğitimi almış personel sayısı
- PG 3.2.10 İlk yardım eğitimi almış personel sayısı
- PG 3.2.11 Norm kadro doluluk oranı
- PG 3.2.12 FATİH Projesi kapsamında eğitim alan öğretmen/yönetici sayısı
- PG 3.2.13 Ödüllendirilen personel sayısı

SAM	3	2015 Eylül itibariyle mevcut durum	Performans Hedefleri				
			2016	2017	2018	2019	SP Dönem Hedefi
SH	2						
PG	1	3					
PG	2	3	3	3	3	3	
PG	3	3					
PG	4	-					
PG	5	3					
PG	6	1					
PG	7						
PG	8	5					
PG	9	5					
PG	10	1					
PG	11	% 95					
PG	12	48					
PG	13	3	3	3	3	3	

Faaliyet /Projeler:

Faaliyet/Proje Adı	Başlama Bitiş Tarihi	Sorumlu Birim/Ekip	Süresi	Maliyeti	Kaynağı
Okul tanıtım çalışmaları	Dönemlik	Okul tanıtım ekibi	Her Yıl	1.600	Okul Aile Birliği
Fiziki kapasitenin güçlendirilmesi için işbirliği	Sürekli	Okul idaresi ve TKY ekipleri	Sürekli	10.000	Genel Bütçe ve Okul Aile Birliği
Onarım ve donatım faaliyetleri	Mart ve Ekim	Okul idaresi	Sürekli	30.000	Eğitim Araçları Donatım Dairesi
Bina ve bahçe güvenliği	Sürekli	Okul idaresi ve nöbetçi öğretmenler	Sürekli	1000	Genel Bütçe
Laboratuvarların teknolojik donatımı	Sürekli	Okul idaresi, hayırsever vatandaş, Okul Aile Birliği ve ilgili alan öğretmenleri	Sürekli	10.000	Genel Bütçe

□ **Stratejiler:** Eğitim öğretimin daha etkili ve verimli olması için sınıf ve laboratuvarlarda fiziki kapasiteyi artırarak yeni teknolojik araçlarla uygun ortamlarda öğrencilerimize yaparak ve yaşarak hayata daha iyi hazırlamaktır.

Tablo 40- Temalar(1-2-3)



TEMA-STRATEJİK AMAÇ VE HEDEFLER

A. KIRKLARELİ ATATÜRK ANADOLU LİSESİ TEMA- STRATEJİK AMAÇ- HEDEF TABLOSU

TEMA	STRATEJİK AMAÇ	STRATEJİK HEDEFLER	SORUMLU BİRİM/EKİP/KİŞİ
ERİŞİM	Eğitim-öğretime etkin katılımı ve erişimi sağlamak için rehberlik ve psikolojik danışma hizmetlerinden verimli ve etkin yararlanarak öğrencilerin sosyal, bireysel, sağlık ve akademik gelişimine katkıda bulunmak	Eğitim,öğretime erişimi sağlayarak tam katılımı teşvik etmek.	Okul idaresi, Öğretmenler kurulu, zümre öğretmenleri, ilgili ders öğretmenleri, rehber öğretmenler Danışma Kurulu ve TKY ekipleri.
		Rehberlik ve psikolojik danışma hizmetleri yıllık çalışma planlarında yer alan kişisel, sosyal, mesleki ve eğitsel rehberlik etkinliklerin sayısını artırarak sağlıklı bireyler yetiştirmek.	
KALİTE	Akademik yönden öğrenci başarısını artırarak derslerdeki kalite ve verimliliği yükseltmek, öğrencilerin ders dışı zamanlarını sosyal, kültürel, sanatsal,sportif ve uluslar arası projelerle geçirmesini sağlamak.	Okulumuzdaki Akademik yönden başarıyı artırmak için devamsızlığı önlemek ve genel not ortalamasını artırmak.	<i>Okul idarecileri, Rehber öğretmenler, ilgili alan öğretmenleri,Disiplin Kurulu, Okul Aile Birliği</i>
		Okulumuzda yapılan sosyal, kültürel,sanatsal ve sportif faaliyetlerin çeşitliliğini ve katılan öğrenci sayısını artırmak.	
KURUMSAL KAPASİTENİN GELİŞTİRİLMESİ	Okulumuzda eğitim öğretim hizmetlerinin fiziksel kapasitesini artırmak, kaynakları etkin ve verimli kullanarak personelin hizmet verme kapasitelerini artırma yoluyla nitelikli eğitim ortamı sağlamak.	Eğitim öğretimin her aşamasında öğrencilerle uygun ortamlarda etkin ve verimli çalışma ortamı sağlamak	Okul idaresi, TKY ekipleri, Okul tanıtım ekibi, Nöbetçi öğretmenler, <i>Okul Aile Birliği, Rehber öğretmenler.</i>
		Eğitim öğretimin her aşamasında öğrencilere etkin ve verimli çalışma ortamı sağlamak için personelin mesleki gelişimlerini ve olumlu motivasyonlarını desteklemek.	

Tablo 41- Stratejik Amaç-Hedef Tablosu



IV. BÖLÜM: MALİYETLENDİRME

A. MALİYET TABLOSU

		2016							2017							2018							2019							
TEMA		PERSONEL	DESTEK HİZMETLERİ (Doğalgaz, Elektrik, su, Bilişim, temizlik vs.)	YAPIM-ONARIM	DONATIM	OKUL AİLE BİRLİĞİ	PANSİYON GHİDERLERİ	TOPLAM	PERSONEL	DESTEK HİZMETLERİ (Doğalgaz, Elektrik, su, Bilişim, temizlik vs.)	YAPIMONARIM	DONATIM	PANSİYON GHİDERLERİ	OKUL AİLE BİRLİĞİ	TOPLAM	PERSONEL	DESTEK HİZMETLERİ (Doğalgaz, Elektrik, su, Bilişim, temizlik vs.)	YAPIMONARIM	DONATIM	PANSİYON GHİDERLERİ	OKUL AİLE BİRLİĞİ	TOPLAM	PERSONEL	DESTEK HİZMETLERİ (Doğalgaz, Elektrik, su, Bilişim, temizlik vs.)	YAPIMONARIM	DONATI M	PANSİYON GHİDERLERİ	OKUL AİLE BİRLİĞİ		
ERİŞİM	SAM1	SH1	338.000	26.843	2500	2000	40997	410.340	371.800	29.528	2750		41406	2200	447.684	408.980	32.481	3025		41820	2420	488.726	449.878	35.730	3327		42238	2662	533.835	
		SH2	338.000	26.843	2500	3500	40997	411.840	371.800	29.528	2750		41406	3850	449.334	408.980	32.481	3025		41820	4235	490.541	449.878	35.730	3327		42238	4658	535.831	
KALİTE	SAM2	SH1	338.000	26.843	2500	7000	40997	415.340	371.800	29.528	2750		41406	7700	453.184	408.980	32.481	3025		41820	8470	494.776	449.878	35.730	3327		42238	9317	540.490	
		SH2	338.000	26.843	2500	27500	40997	435.840	371.800	29.528	2750		41406	30350	475.834	408.980	32.481	3025		41820	33385	519.691	449.878	35.730	3327		42238	36723	567.896	
KKG	SAM3	SH1	338.000	26.843	2500	4000	7000	40997	455.340	371.800	29.528	2750	4000	41406	7700	493.184	408.980	32.481	3025	4000	41820	8470	534.776	449.878	35.730	3327	50000	42238	9317	590.490
		SH2	338.000	26.843	2500	4000	7000	40997	455.340	371.800	29.528	2750	4000	41406	7700	493.184	408.980	32.481	3025	4000	41820	8470	534.776	449.878	35.730	3327	50000	42238	9317	590.490
	TOPLAM		2.028.000	161.058	15000	8000	54000	245982	2584040	2.230.800	177.168	16500	8000	248436	59500	2812404	2.453.880	194.886	18150	8000	250920	65450	3.063.286	2.699.268	214.380	19962	100000	253428	71994	3359032

Tablo 42- Maliyet Tablosu I

B. KAYNAK TABLOSU

TEMALAR	2016	2017	2018	2019
MEB KAYNAKLI	2.284.058 TL	2.752.904 TL	2.997.836 TL	3.287.038 TL
OKUL AİLE BİRLİĞİ	54000 TL	59500 TL	65450 TL	71994 TL
GENEL TOPLAM	2.338.058 TL	2.812.404 TL	3.063.286 TL	3.359.032 TL

Tablo 43- Kaynak Tablosu



V. BÖLÜM

İZLEME-DEĞERLENDİRME

İzleme, stratejik plan uygulamasının sistematik olarak takip edilmesi ve raporlanmasıdır. Değerlendirme ise, uygulama sonuçlarının amaç ve hedeflere kıyasla ölçülmesi ve söz konusu amaç ve hedeflerin tutarlılık ve uygunluğunun analizidir. Stratejik Planın onaylanıp, yürürlüğe girmesinden sonra başlayan izleme ve değerlendirme süreci, amaç ve hedeflere ne ölçüde ulaşıldığının belirlenmesi ve belirlenen eksikliklerin giderilmesi açısından önem taşımaktadır.

Amaç ve hedeflerin gerçekleştirilmesine ilişkin gelişmeler Stratejik Planlama Üst Kurulunca takip edilecek bir yıllık faaliyet ve projelerle ilgili raporlar Müdürlüğümüz İzleme Değerlendirme Birimi tarafından raporlanacaktır. Bu raporların içeriğindeki performans göstergelerinin ölçümü ve değerlendirilmesini, ait olduğu yıl içinde yapılan faaliyetlerin o yıl ki bütçeyle uyumu ve elde edilen sonuçların Stratejik Planda önceden belirlenen amaç ve hedeflerle ne derecede örtüştüğünü rapor halinde üst yöneticinin bilgisine sunacaktır. Ayrıca; yöneticiden gelen kararlar doğrultusunda birimlere geri bildirimde bulunacaktır. Böylece, planın uygulanma sürecinde bir aksama olup olmadığı saptanacak, varsa bunların düzeltilmesine yönelik tedbirlerin alınması ile performans hedeflerine ulaşma konusunda doğru bir yaklaşım izlenmiş olacaktır. Bir yıllık raporların oluşturulabilmesi için Kirklareli İl Milli Eğitim Müdürlüğü'nün Stratejik Planının yayınlanmasını takiben yayınlacağı izleme değerlendirme formları ya da Stratejik Planlama Ekibinin oluşturduğu rapor formları kullanılacaktır. İl Milli Eğitim Müdürlüğü'nün görüşleri doğrultusunda konsolide edilmiş rapor Temmuz ayı içerisinde yapılacaktır.

